



# Samen Doorontwikkelen Jeugdhulp en Wmo-begeleiding Update 2 - bevindingen fase 1

## In deze Update

> Overzicht fase 1	1
> Jeugdhulp	2
> Wmo	3
> Sociale Teams	4
> Vervolg	5

[BEKIJK OOK DE WEBSITE](#)

## In deze Update

De regio Lekstroom ontwikkelt een nieuwe inkoopstrategie voor Jeugdhulp en Wmo. Daarvoor werken de gemeenten nadrukkelijk samen met maatschappelijk partners, aanbieders van zorg en ondersteuning en (vertegenwoordigers van) ervaringsdeskundigen.

De periode september 2020 tot en met januari 2021 is gebruikt om de huidige en gewenste situatie samen te verkennen. In deze projectupdate staat welke bevindingen dat heeft opgeleverd en hoe het proces nu verder gaat.

### Wat willen we bereiken?

- Ontwikkeling nieuwe inkoopstrategie.
  - Voor hulp die het best helpt.
  - Integraal, effectief en betaalbaar.
- Altijd beschikbaar, nu en in de toekomst.

1

**Fase 1** | september 2020 - januari 2021

## VERKENNEN huidige en gewenste situatie

### Centrale vragen in fase 1

- Hoe ziet 'hulp die het best helpt' eruit?
- Welke ambities en ontwikkeldoelen moeten we daarvoor nastreven?
- Hoe kunnen de Lekstroomgemeenten, aanbieders en partners er samen voor zorgen dat we onze basisvoorzieningen beter benutten?

### Jeugdhulp

- **Oktober-december 2020 - Diverse verkennende gesprekken binnen regionale projecten met Jeugdhulpaanbieders, partners en scholen**  
Werkgroep Onderwijszorgarrangementen  
Binnen het Lerend Netwerk Jeugd
  - Ontwikkelingsessies Lekstroom - Instituut Publieke waarden (IPW)
  - Overgang 18-/ 18 +
  - Jeugdhulp met Verblijf (partners samenwerkingsagenda)
- **Januari – Consultatie concept regiovisie Lekstroom en concept Ambities en Doelen Jeugdhulp (schriftelijk) – op uitnodiging (alle Jeugdhulpaanbieders, partners en verwijzers).**

### Sociale Teams

Voor de Sociale Teams maken we geen onderscheid tussen fase 1 (Verkenning) en fase 2 (Verdieping en Vertaling). Zij gebruiken de periode september 2020 - maart 2021 voor:

- Werkwijze verschillende gemeenten inventariseren. Advies: waar uniformeren?
- Hoe kunnen de Sociale Teams bijdragen aan 'hulp die het best helpt'? In nauwe samenwerking met de werkgroepen Jeugdhulp en Wmo.

### Activiteiten fase 1

### Backoffice/ICT

- Inventarisatie van beschikbare backoffice en frontoffice systemen en met hun mogelijkheden en beperkingen.
- Inventarisatie van de specificaties voor de inrichting van de systemen passend bij een financieringsvorm.

### Wmo

- **December – verkennende gesprekken**
  - Drie sessies met in totaal 33 deelnemers van 28 aanbieders van zorg en ondersteuning.
  - Op basis van praktijksituaties: hoe kunnen we de basisvoorzieningen beter benutten? Hoe komen we samen van kwalitatief goede hulp naar hulp die het best helpt?
  - Het gespreksverslag is gedeeld met alle aanbieders van Wmo-begeleiding. Er zijn geen aanvullingen of wijzigingen op het verslag gekomen.

**Wat leverde het op?**

Kijk op pagina 2, 3 en 4.



# Samen Doorontwikkelen Jeugdhulp en Wmo-begeleiding Opbrengst fase 1

## In deze Update

- > Overzicht fase 1 1
- > Jeugdhulp 2
- > Wmo 3
- > Sociale Teams 4
- > Vervolg 5

[BEKIJK OOK DE WEBSITE](#)

## Jeugdhulp

### Regiovisie Jeugdhulp

De ontwikkeling van de Regiovisie Jeugdhulp is geen onderdeel van het project Inkoop Jeugdhulp WMO Lekstroom 2022. We noemen het hier, omdat het een basis legt voor de te ontwikkelen inkoopstrategie.

In de Regiovisie Jeugdhulp staat hoe de gemeenten binnen de regio Lekstroom onderling en met andere regio's samenwerken om de zorg en ondersteuning mogelijk maken die nodig is.

**Uitgangspunt:** aansluiten bij de behoeften van inwoners met oog voor betaalbaarheid:

1. Betere kwaliteit van ondersteuning en zorg vanuit het perspectief van de inwoners
2. Versterking van het gewone leven
3. Meer efficiency in voorzieningen

De Concept Regiovisie Jeugdhulp is gebaseerd op jarenlange samenwerking en vele gesprekken met jeugdhulpaanbieders, partners, adviesraden en ervaringsdeskundigen. [Bekijk het hele document.](#)



- **Schriftelijke consultatie: 33 reacties van aanbieders, informele hulp, onderwijs en huisartsen.**
- **De Regiovisie wordt volmondig en breed onderschreven.**
- **Veel waardering voor de visuele weergave: kort en to the point.**
- **Inhoudelijke waardering voor de punten: versterking van gewone leven, kleinschalige hulp - dicht bij huis, maatwerk en (versterken) samenwerking.**
- **Aanscherpingen: gericht op termen als 'eigen regie', 'normaliseren' en gebruik maken van informele hulp.**
- **In het regionaal wethoudersoverleg sociaal domein (BPSDL) is draagvlak voor de regiovisie uitgesproken.**

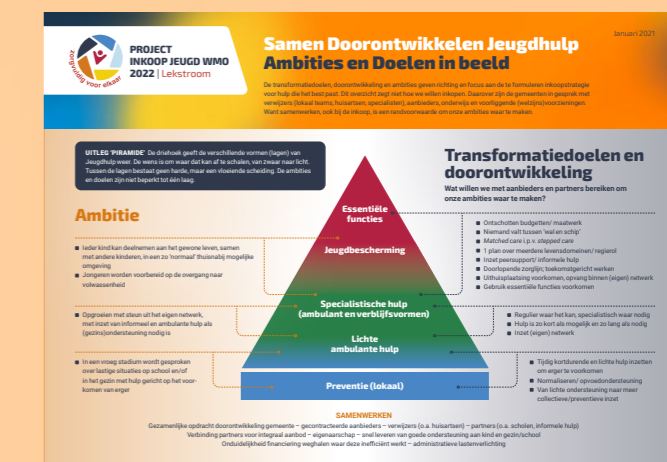
### Praatplaat Ambities en Transformatiedoelen

Eind 2020 hebben we in fase 1 diverse verkennende gesprekken gevoerd over de inkoop van Jeugdhulp en ontwikkelingen die gaande zijn binnen lopende projecten. Zoals de overgang 18-/18+, jeugdhulp met verblijf en het doorlopen proces met het Instituut Publieke Waarden. Vanuit deze gesprekken is in samenhang met de concept regiovisie de praatplaat ontwikkeld die de ambities en transformatiedoelen voor de komende jaren helder in beeld brengt.

De transformatiedoelen, doorontwikkeling en ambities geven richting en focus aan de te formuleren inkoopstrategie voor hulp die het best past. Dit overzicht zegt niet *hoe* we willen inkopen. Daarover zijn de gemeenten in gesprek met verwijzers (lokaal teams, huisartsen,

specialisten), aanbieders, onderwijs en voorliggende (welzijns)voorzieningen. Want samenwerken, ook bij de inkoop, is een randvoorwaarde om onze ambities waar te maken.

[Bekijk hier de Praatplaat Ambities en doelen jeugdhulp](#)



- **Schriftelijke consultatie: 33 reacties van aanbieders, informele hulp, onderwijs en huisartsen.**
- **Waardering voor vorm en inhoud: 'doelen die passen bij mijn inzet als aanbieder', inzet op preventie, tijdig hulp inzetten en het ontschot werken.**
- **Aanscherping: matched care in plaats van stepped care, de inzet van het eigen netwerk, de rol- en taakverdeling tussen aanbieders en toegang (elkaar aanvullen en niet onbedoeld dwarsbomen) en administratieve lastenverlichting.**

**Vervolg**  
Zie pagina 5.





# Samen Doorontwikkelen Jeugdhulp en Wmo-begeleiding Opbrengst fase 1

## In deze Update

> Overzicht fase 1	1
> Jeugdhulp	2
> Wmo	3
> Sociale Teams	4
> Vervolg	5

BEKIJK OOK DE [WEBSITE](#)

## Wmo

### Verkennde gesprekken met aanbieders Wmo-begeleiding

- Hoe kunnen we de basisvoorzieningen beter benutten?
- Hoe komen we samen van kwalitatief goede hulp naar hulp die het best helpt?

#### Uit het gespreksverslag:

- Goede **triage** is cruciaal. Zorg voor een compleet beeld van de situatie op alle leefgebieden. Achterhaal de vraag achter de vraag.
- Zet wens/ **perspectief van de inwoner op 1**, waar wil de inwoner zelf aan werken en waar zit de eigen motivatie van de inwoner (blijf in gesprek want situatie en motivatie ontwikkelen zich verder).
- Hulp die het best helpt gaat uit van een **resultaat**. Wie bepaalt wat het resultaat moet zijn? De inwoner? Het Sociaal team? Samen? Hier moet helderheid over komen.
- Het resultaat is niet altijd volledig bekend of scherp geformuleerd, waardoor er soms te lang zorg wordt geleverd voor resultaten die niet door aanbieder verzorgd hoeven te worden.

Lees [hier](#)  
het hele  
verslag



- Hoe ga je meten of het resultaat behaald is? Bedenk goed hoe je dit gaat **monitoren**.
- Aanbieders hebben de vrijheid nodig de hoeveelheid hulp gericht in te zetten op het beoogde resultaat. Die hoeveelheid kan wisselen. Dan is makkelijk kunnen **op- en afschalen** en flexibel declareren nodig. Uit ervaring blijkt dat starten met veel inzet van ondersteuning (in het begin intensieve begeleiding) en daarna afschalen, nut heeft.
- Denk **niet te makkelijk** dat vrijwilligers en informele hulp de oplossing zijn.
- Zorgen voor **samenwerking** van verschillende partijen (netwerk/ naasten-aanbieders- voorliggend veld).

**Vervolg**  
Zie pagina 5.



# Samen Doorontwikkelen Jeugdhulp en Wmo-begeleiding Opbrengst fase 1

## In deze Update

> Overzicht fase 1	1
> Jeugdhulp	2
> Wmo	3
> Sociale Teams	4
> Vervolg	5

[BEKIJK OOK DE WEBSITE](#)

## Sociale Teams

### Inventarisatie werkwijze vijf gemeenten afgerond

Voor alle vijf gemeenten is het proces van 'aanmelding tot afsluiting' in kaart gebracht; dus van het moment dat een inwoner voor het eerst zijn vraag stelt tot het moment dat de hulp wordt afgerond en afgemeld.

Dit geeft een goed beeld van de wijze waarop

de Sociale Teams de vijf basisfuncties (zoals verwoord in de regiovisie Jeugdhulp Lekstroom) invullen. Een samenvatting van de aandachtspunten voor de ontwikkeling van een nieuwe inkoopstrategie:

#### Functie Vroegsignalering en preventie

- Alle Sociale Teams geven laagdrempelige informatie, advies en voorlichting over de Jeugdwet en Wmo. Het uitgangspunt daarbij is versterking van de eigen kracht van inwoners en samenwerkingspartners.
- In elke gemeente ziet de organisatie van het voorveld (met basisvoorzieningen en informele hulp) er anders uit.

#### Functie triage

- In alle teams vindt een brede uitvraag plaats.
- De Sociale Teams van de gemeenten Houten en Nieuwegein nemen vragen en meldingen aan. De andere gemeenten hebben dit belegd bij een loket, teamondersteuner of bureaudienst.
- De Sociale Teams van de gemeente Vijfheerenlanden hebben ieder een eigen manier van triage. In de toekomst wordt dit samengevoegd.

#### Functie triage spoedvragen

De gemeente Houten en Nieuwegein hebben een apart spoedteam. In de andere gemeenten behandelt het Sociaal Team spoedvragen met voorrang.

#### Functie vraagverheldering & indiceren

- De gemeente Nieuwegein werkt met de methodiek Krachtwerk. De andere gemeenten nemen krachten en talenten wel mee in de vraagverheldering, maar hebben de methodiek niet geïmplementeerd.
- Elke gemeente heeft een eigen werkwijze voor het stellen van doelen/ formuleren van resultaten en het evalueren van de hulp.
- Houten, Lopik en IJsselstein maken een beschikking. In Nieuwegein en Vijfheerenlanden is het getekend plan van aanpak de aanvraag en de beschikking.

#### Functie Casusregie en Coördinatie van zorg

Een eenduidige regionale definitie en werkwijze van deze begrippen is goed voor de samenwerking met de zorgaanbieders. De gemeente Houten hanteert een vaste werkwijze voor coördinatie van zorg en maakt gebruik van samen1plan. De andere gemeenten hebben geen specifieke werkwijze voor casusregie.

#### Functie Begeleiding door het Sociaal Team

De gemeente Nieuwegein heeft geen eigen begeleiding. De andere teams wel. De intensiteit, invulling en duur verschillen sterk.

### Waar uniformeren? Advies volgt in fase 2

Op basis van de eigen bevindingen en in nauwe samenhang met de koers en aanpak van de werkgroepen Jeugdhulp en Wmo adviseert de werkgroep ST het projectteam: waar is het nodig de werkwijze uniform te maken om te komen tot hulp die het best helpt? Wat zijn de randvoorwaarden om dit te doen?

Het uitgangspunt: het samenwerken met aanbieders en partners is gemakkelijker als gemeenten (zoveel mogelijk) dezelfde procedures en regels hanteren, maar lokaal maatwerk moet mogelijk blijven.

**Vervolg**  
Zie pagina 5.





# Samen Doorontwikkelen Jeugdhulp en Wmo-begeleiding Vervolg

## In deze Update

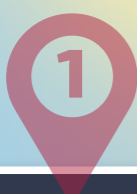
> Overzicht fase 1	1
> Jeugdhulp	2
> Wmo	3
> Sociale Teams	4
> Vervolg	5

[BEKIJK OOK DE WEBSITE](#)

**Fase 1** | september 2020 - januari 2021

## VERKENNEN

huidige en gewenste  
situatie



**Fase 2** | januari 2021 - februari 2021

## VERDIEPEN en VERTALEN



**Fase 3** | december 2020 - april 2021

## KIEZEN

- Werkwijze, model voor sturing en bekostiging
- Wat wanneer inkopen?



**Fase 4** | mei 2021 - 2022

**IMPLEMENTATIE**  
gekozen werkwijze  
en model



### Project Inkoop Jeugd Wmo 2022

- **4 Maart: Gemeentelijke sessie denkrichtingen sturing en bekostiging**
  - Voor BPSDL (BestuurdersPlatform Sociaal Domein Lekstroom), GSO (Gemeente-Secretarissenoverleg) en projectleiders.
  - Fase 1 (Verkenning) en fase 2 (Verdieping) geven zicht op verschillende denkrichtingen voor de inkoopstrategie. Elke richting kent voor- en nadelen; elke richting heeft een impact op de werkwijze van en samenwerking tussen gemeenten, aanbieders en partners. We praten de deelnemers bij over de inzichten die we in fase 1 en 2 hebben opgedaan. Daarnaast verkennen we samen de impact van de verschillende denkrichtingen.
  - De projectleiders wegen deze verkenning mee in de ontwikkeling van de nieuwe inkoopstrategie.

### Jeugdhulp

- **18 februari - Kleinschalige bijeenkomst (digitaal) met selectie van Jeugdhulp-aanbieders, partners, verwijzers en ervaringsdeskundigen.**  
Op uitnodiging. Op de agenda: de reacties op de concept Regiovisie Jeugdhulp en de Praatplaat Doelen en Ambities Doorontwikkeling Jeugdhulp. Plus: verkenning (innovatieve) ideeën om de gewenste doorontwikkeling van Jeugdhulp vorm te geven, relevant voor de inkoopstrategie.
- **Maart: digitale bijeenkomst(en) met aanbieders en partners**  
Vanuit de transformatiedoelen en ambities voor de inkoop Jeugdhulp gaan we met elkaar in gesprek over de inkoopstrategie Jeugdhulp 2022.

### RESULTAAT: INKOOPSTRATEGIE

### Wmo

- **Februari – verdiepende gesprekken**  
Op uitnodiging, voor aanbieders Wmo-begeleiding en maatschappelijk partners
  - Hoe kunnen we:
    - Informele ondersteuning (de basisvoorzieningen) beter benutten?
    - Meer sturen op het bereiken van doelen/resultaten?
    - Meer afschalen waar dat kan?
  - En wat moeten we samen organiseren en afspreken om dit mogelijk te maken?

### Sociale Teams

In fase 2 sluiten medewerkers van de Sociale Teams aan bij de sessies over Jeugdhulp en Wmo. Zo kunnen zij direct vanuit hun perspectief meedenken over de inrichting van de samenwerking tussen gemeenten (beleid, inkoop en sociale teams), aanbieders en partners, om samen te komen tot hulp die het best helpt. De werkgroep brengt in deze fase ook advies uit over het uniformeren van de werkwijzen van de Sociale Teams in de vijf regiogemeenten.

### Backoffice/ICT

Wanneer de uitgangspunten voor de nieuwe inkoopstrategie bekend zijn, kan de werkgroep de implicaties hiervan voor de backoffice-processen en ICT-systemen in kaart brengen en een implementatieplan opstellen.