



Rapport

---

# Ruimtelijke Koers- achtergronden bij het referendum

# Colofon

**Uitgave**

I&O Research  
Piet Heinkade 55  
1019 GM Amsterdam

**Rapportnummer**

2021/187

**Datum**

augustus 2021

**Opdrachtgever**

Gemeente Houten

**Auteurs**

Lisette van Noort  
Liselot Marée  
Wietse van Engeland

*Het overnemen uit deze publicatie is toegestaan, mits de bron duidelijk wordt vermeld.*



# Inhoudsopgave

<b>Samenvatting</b>	<b>4</b>
<b>1 Inleiding</b>	<b>6</b>
1.1 Aanleiding	6
1.2 Doel van het onderzoek	6
1.3 Onderzoeksaanpak	7
<b>2 Bekendheid Ruimtelijke Koers</b>	<b>10</b>
<b>3 Motieven achter stemgedrag</b>	<b>12</b>
<b>4 Betrekken van inwoners</b>	<b>17</b>
<b>5 Beeld van de gemeente</b>	<b>24</b>
<b>Bijlage A – Responssamenstelling inwonersenquête</b>	<b>27</b>
<b>Bijlage B – Vragenlijst inwonersenquête</b>	<b>29</b>



# Samenvatting

## **Aanleiding en doel van het onderzoek**

Op 17 maart 2021 sprak tijdens een referendum een meerderheid zich negatief uit tegenover de plannen van de gemeente opgesteld in de Ruimtelijke Koers 2040. De gemeenteraad heeft I&O Research gevraagd om onderzoek te doen naar de argumenten waarom zij dan wel voor, dan wel tegen hebben gestemd. Daarnaast is gevraagd om inzicht te krijgen in hoe inwoners staan tegenover de gedane participatieprocessen, waarbij de gemeente heeft getracht haar burgers te betrekken bij de plannen. De input uit dit onderzoek wordt gebruikt om tot een nieuwe visie te komen met betrekking tot de ruimtelijke ontwikkeling van Houten. Het onderzoek is in de zomermaanden van 2021 uitgevoerd door middel van een enquête onder de inwoners van Houten, aangevuld met een aantal verdiepende groeps gesprekken.

## **Motieven en redenen om vóór dan wel tegen het visiedocument Ruimtelijke Koers 2040 te stemmen**

Er liggen meerdere motieven ten grondslag aan het uitbrengen van de referendumstem door de Houtense bevolking. Deze motieven waren deels inhoudelijk van aard en hadden ook deels betrekking op het participatieproces. Verder zijn er inwoners die vraagtekens plaatsen bij de geschiktheid van het referendum als instrument.

### ***Inhoudelijke motieven***

Voor zowel degenen die vóór als tegen de Ruimtelijke Koers hebben gestemd bij het referendum, speelden inhoudelijke redenen een belangrijke rol. Voor voorstemmers was de behoefte aan nieuwe woningen een belangrijke reden om vóór de plannen te zijn. Onder tegenstanders van de koers was de vrees voor de komst van hoogbouw en het bebouwen van specifieke gebieden de belangrijkste redenen om tegen te stemmen.

### ***Motieven gericht op het participatieproces***

Een andere reden om tegen de Ruimtelijke Koers te stemmen heeft niet zozeer te maken met de inhoud ervan, als wel met de manier waarop de gemeente inwoners bij het proces heeft betrokken. Met name tegenstemmers zijn van mening dat de gemeente onvoldoende heeft gedaan om inwoners bij de totstandkoming van de Ruimtelijke Koers te betrekken. Verder zeggen ze dat voor zover dit wel gebeurde, hun inbreng naar hun mening onvoldoende is verwerkt.

### ***Samenhang inhoudelijke en procesmatige aspecten***

Met name uit de focusgroepen blijkt dat er een samenhang is tussen de inhoudelijke en de procesmatige kritiek. Een aanzienlijk deel van de inwoners is tegen de komst van hoogbouw in Houten. Een deel van hen voelde zich voor een voldongen feit geplaatst toen bleek dat hoogbouw onderdeel uitmaakt van het plan, mede doordat de meeste inwoners niet hadden meegedaan aan participatiemogelijkheden. In het verdere traject ontstond vervolgens een dynamiek tussen voor- en tegenstanders, waarbij de discussie zich in de aanloop naar het referendum leek te verengen naar 'voor of tegen hoogbouw'.

Deze dynamiek is voor een deel van de inwoners aanleiding geweest om vraagtekens te plaatsen bij de geschiktheid van het referendum als middel om besluiten te nemen over een dergelijk onderwerp. Zij stellen dat de materie te complex is en teveel kennis en inzicht van inwoners vereist om een weloverwogen keuze te kunnen maken. Deze reden vinden we met name terug onder inwoners die blanco hebben gestemd of in het geheel niet hebben gestemd bij het referendum.

### **Beoordeling inhoud van het visiedocument Ruimtelijke Koers 2040**

Driekwart van de inwoners heeft in meerdere of mindere mate een beeld van de inhoud van het visiedocument. Ruim een kwart (28%) zegt de gehele visie of in ieder geval de meeste onderdelen te kennen. Daarnaast zegt bijna de helft (48%) het document 'op hoofdlijnen' te kennen. Uit de focusgroepen blijkt dat met name de onderdelen die gaan over woningnood, groen en hoogbouw het beeld over het visiedocument bepalen. Hierbij zijn de associaties met het plan veelal negatief. Deze negatieve associaties betreffen echter niet alleen de inhoud, maar ook het proces eromheen en het sentiment over het traject onder de bevolking. Zo heeft bijvoorbeeld de postercampagnes het negatieve gevoel versterkt, en het gevoel van polarisatie binnen de Houtense bevolking aangewakkerd.

Onderdelen van het plan die van voor- en tegenstemmers wel op steun kunnen rekenen hebben betrekking op het bouwen van nieuwe woningen, vanwege het nu al bestaande woningtekort. Hierbij wordt generatiebewust bouwen belangrijk bevonden, al ziet men dit nu nog te weinig terug in de plannen. Daarnaast is er ook steun voor het voornemen om zoveel mogelijk groen in Houten te behouden, waarbij het landelijk gebied vrij blijft van bebouwing. De Molenzoom wordt meermaals genoemd als geschikte locatie voor nieuwe woningen.

### **Betrekken van inwoners**

De beoordeling van de inhoud van het visiedocument is niet los te zien van een aantal procesmatige aspecten. Zoals al is genoemd gaf het gedane participatieproces redenen om tegen te stemmen. Inwoners geven aan dat de gemeente meer moeite had moeten doen om inwoners te betrekken bij haar plannen en aan de voorkant meer aan verwachtingenmanagement had moeten doen: wie kan er meedenken, waarover, wanneer en wat gebeurt er met de input van de inwoners? Daarbij wordt genoemd dat inwoners te laat zijn betrokken waardoor het gevoel bestond dat de plannen al vaststonden.

Verder geven inwoners aan dat de gemeente had moeten ingrijpen toen de dynamiek uit de hand dreigde te lopen door bijvoorbeeld duidelijkheid te scheppen over de werkelijke plannen in verhouding tot de plannen die door anderen in de wereld werden gebracht. Tot slot geven de meeste inwoners aan niet op de hoogte te zijn geweest van de participatiemogelijkheden of geen tijd te hebben gehad om mee te doen.

# 1 Inleiding

## 1.1 Aanleiding

Op 17 maart 2021 heeft de gemeente Houten een raadgevend referendum gehouden over de Ruimtelijke Koers, de integrale visie op de ruimtelijke ontwikkeling van de gemeente voor de komende twintig jaar. De uitslag was dat 65,9 procent van de opgekomen kiezers tegen het voorgenomen raadsbesluit over de Ruimtelijke Koers 2040 heeft gestemd en 32,7 procent voor. Van de uitgebrachte stemmen was 1,4 procent ongeldig of blanco. De opkomst was 76,0 procent. Een kwart van de kiesgerechtigden heeft met andere woorden niet gestemd.

De gemeenteraad wil graag meer inzicht in de argumenten van inwoners waarom zij voor, dan wel tegen hebben gestemd. Ook rijst de vraag waarom de participatie-inspanningen niet hebben geleid tot een ruimtelijke visie waar de meerderheid van de inwoners achter staat. De raad wil op korte termijn verder met het bepalen van een ruimtelijke ontwikkeling die op meer draagvlak van de bevolking kan rekenen.

Door een analyse te maken van de belangrijkste overwegingen van de voor- en tegenstemmers en tevens onderzoek te doen naar succesvolle participatiemethoden in soortgelijke situaties kan het college komen tot een nieuwe visie op de ruimtelijke ontwikkeling van Houten.

## 1.2 Doel van het onderzoek

Het doel van dit onderzoek is om inzicht te krijgen in de achtergronden en argumenten die ten grondslag hebben gelegen aan de steun dan wel afwijzing van het visiedocument Ruimtelijke Koers 2040 door de inwoners van de gemeente Houten.

De uitkomsten van het onderzoek wil de gemeente gebruiken als input voor een aangepaste visie op de ruimtelijke ontwikkeling en een passend participatietraject voor het vervolg van het ruimtelijk beleid van de gemeente.

### Onderzoeksvragen

Om aan de doelstelling te voldoen, zijn de volgende vragen geformuleerd:

- 1 Wat waren de motieven en redenen van inwoners om vóór dan wel tegen het visiedocument Ruimtelijke Koers 2040 te stemmen?
  - In hoeverre zijn deze motieven en redenen inhoudelijk van aard, met andere woorden rechtstreeks te relateren aan de inhoud van het plan?
  - In hoeverre zijn deze motieven en redenen gerelateerd aan het gevoerde participatieproces?
  - Welke andere motieven speelden een rol bij het uitbrengen van de referendum-stem?
- 2 Hoe beoordelen inwoners de inhoud van het visiedocument Ruimtelijke Koers 2040?
  - Welke beelden en associaties hebben voor- en tegenstanders bij het plan?
  - In hoeverre staan inwoners achter de centrale ambities en uitgangspunten van het plan?
  - Welke positieve elementen zien inwoners in het plan?
  - Welke negatieve elementen zien inwoners in het plan?
  - Welke uitgangspunten voor de ruimtelijke ontwikkeling kunnen op steun van de bevolking rekenen?
- 3 Hoe zien inwoners de rol van de gemeente bij het opstellen van de visie en wat vonden zij van het voorafgaande proces



### 1.3 Onderzoeksaanpak

Het onderzoek bestaat uit een inventariserend, kwantitatief deel en een verdiepend, kwalitatief deel. Het kwantitatieve onderzoek besloeg een online enquête onder de Houtense bevolking. Daarna volgde een kwalitatieve verdieping bestaande uit een drietal focusgroepen.

#### **Kwantitatief onderzoek**

Voor het kwantitatieve onderzoek zijn inwoners van de gemeente Houten op twee manieren benaderd. In de eerste plaats is een representatieve steekproef via een persoonlijke brief benaderd om deel te nemen aan een online enquête<sup>1</sup>. Om ook inwoners die niet in de steekproef zaten een kans te geven om mee te doen, is de mogelijkheid geboden de online enquête in te vullen via een open link.

#### *Schriftelijke benadering van representatieve steekproef*

Drieduizend inwoners van de gemeente Houten van 18 jaar en ouder zijn benaderd om deel te nemen aan de enquête. De inwoners zijn door de gemeente via een gestratificeerde steekproef geselecteerd uit de Basisregistratie Personen (BRP).<sup>2</sup> De geselecteerde inwoners kregen een uitnodigingsbrief met een unieke inlogcode. Halverwege de looptijd van het onderzoek is een herinneringsbrief verstuurd. De dataverzameling vond plaats van zaterdag 19 juni tot en met zondag 11 juli 2021.

#### *Spontane aanmelding via een open link*

Inwoners die niet tot de steekproef behoorden, hebben de mogelijkheid gekregen om hun mening te geven via een open link naar de online enquête. De uitkomsten via de open link zijn als kwalitatieve aanvulling op de enquêteresultaten gebruikt. Op deze manier konden alle inwoners die dat wilden meepraten, zonder dat de representativiteit van het onderzoek hiermee in het geding komt.

De gemeente heeft deze open link onder andere via de website en sociale media kanalen verspreid. De open antwoorden en overige opmerkingen van de open link in de analyse zijn meegenomen. Verder is een deel van de inwoners die hebben deelgenomen via de open link, uitgenodigd voor de kwalitatieve fase van het onderzoek.

#### *Omvang van de respons*

In totaal hebben 1.568 inwoners van Houten aan het onderzoek meegedaan: 789 inwoners die via een brief zijn benaderd, hebben de vragenlijst ingevuld. Het responspercentage is daarmee 26 procent. De opengestelde vragenlijst (in te vullen via de open link) is door 779 inwoners ingevuld.

Bij steekproefonderzoek is altijd sprake van een bepaalde onnauwkeurigheidsmarge rond de gevonden uitkomsten. Dat geldt dus ook voor dit onderzoek. De grootte van deze onnauwkeurigheidsmarge (ook wel foutmarge) is afhankelijk van het aantal respondenten in

---

<sup>1</sup> Inwoners die de vragenlijst niet online wilden of konden invullen, kregen de mogelijkheid de vragenlijst op papier aan te vragen en deze kosteloos naar I&O Research te retourneren.

<sup>2</sup> Om een representatief beeld te krijgen van de opinie van de inwoners is voor iedere leeftijdsgroep een bepaald aantal inwoners geselecteerd. Vanwege de verwachte lagere respons onder jongeren zijn inwoners van 18-34 jaar relatief oververtegenwoordigd in de steekproef.

relatie tot de omvang van de onderzoekspopulatie, in dit geval de inwoners van Houten van 18 jaar en ouder. Bij de gerealiseerde netto respons van n=789 (het aantal deelnemers aan het onderzoek) is de foutmarge maximaal 3,5 procent, bij een betrouwbaarheidsinterval van 95 procent. Dat betekent dat in 19 van de 20 gevallen (95%) de gevonden uitkomst minder dan 3,5 procent afligt van de werkelijke waarde in de gehele populatie.

### Samenstelling van de respons

Naast de omvang van de steekproef is met het oog op de representativiteit ook de samenstelling van belang. De respons is daarom geanalyseerd aan de hand van de kenmerken leeftijd, geslacht en stemgedrag bij het referendum.

- **Leeftijd.** In de respons zijn de ouderen van 65 jaar en ouder iets oververtegenwoordigd in vergelijking met de werkelijke leeftijdsopbouw. In totaal hebben 115 jongeren in de leeftijd van 18 t/m 27 jaar deelgenomen. Dat percentage is iets lager dan op grond van de werkelijke leeftijdsverdeling verwacht zou mogen worden.

**Tabel 1.1 - Verdeling naar leeftijdscategorieën**

	Verdeling in populatie		Verdeling in respons	
		%	Aantal	%
18 t/m 27 jaar		20%	115	14%
28 t/m 44 jaar		23%	199	25%
45 t/m 64 jaar		37%	248	31%
65 jaar en ouder		19%	211	27%
Onbekend			16	2%
<b>Totaal</b>		<b>100%</b>	<b>789</b>	<b>100%</b>

- **Geslacht.** De respons bestaat voor ruim de helft (53 %) uit mannen en voor iets minder dan de helft uit vrouwen.
- **Stemgedrag referendum.** In de respons van dit onderzoek blijken de niet-stemmers ondervertegenwoordigd. Degenen die in maart niet hebben gestemd, hebben met andere woorden ook in mindere mate gehoor gegeven aan de oproep om aan de enquête mee te doen. Wel is in de respons de verhouding tussen voor- en tegenstemmers vrijwel identiek aan de verhoudingen tijdens het referendum in maart.

**Tabel 1.2 - Stemgedrag bij het raadgevend referendum**

	Referendum uitslag		Verdeling in respons			
Niet stemgerechtigd in maart 2021	n.v.t.		11	1%		
Weet niet / wil niet zeggen			21	2%		
Niet gestemd	24%		49	6%		
Wel gestemd	76%		708	90%		
<i>waarvan 'voor' gestemd</i>		33%			244	34%
<i>waarvan 'tegen' gestemd</i>		66%			452	64%
<i>waarvan blanco gestemd</i>		1%			12	2%
<b>Totaal</b>		<b>100%</b>	<b>100%</b>		<b>708</b>	<b>100%</b>






Uit de bovenstaande tabel blijkt dat er in totaal 49 niet-stemmers aan het onderzoek hebben meegedaan. Op basis van dit aantal zijn over deze groep slechts indicatieve uitspraken mogelijk.

### **Weging**

De respons<sup>3</sup> is gewogen op leeftijd, geslacht, wijk en stemgedrag bij het referendum over de Ruimtelijke Koers (d.d. 17 maart 2021). Dit betekent dat de verhoudingen wat betreft deze achtergrondkenmerken zijn teruggebracht naar de werkelijk bestaande verhoudingen in de gemeente Houten. Op deze manier zijn de resultaten wat betreft deze achtergrondkenmerken representatief voor de gemeente Houten.<sup>4</sup> Deze responsgroep vormt de basis van de tabellen en figuren in deze rapportage.

### **Focusgroepen**

In totaal zijn een drie online focusgroepen gehouden met ieder rond de vijf à zes deelnemers. De deelnemers van de focusgroepen zijn geselecteerd voor deelname op basis van een aantal achtergrondkenmerken, namelijk deel waar men in Houten woont (waarbij een verdeling is gemaakt tussen Zuid-Oost, Noord-Oost, Noord-West), stemgedrag bij het referendum, leeftijd en geslacht. In de samenstelling van de drie groepen is gezorgd voor een gemengde groep op basis van deze achtergrondkenmerken.

 De uitkomsten van de focusgroepen staan aan het eind van de bijpassende hoofdstukken onder het kopje 'kwalitatieve uitkomsten'.

---

<sup>3</sup> Het gaat hierbij om de 789 respondenten die via een unieke inlogcode hebben meegedaan.

<sup>4</sup> Zie Bijlage A voor een uitgebreide responsbeschrijving.



## 2 Bekendheid Ruimtelijke Koers

Ruim een kwart van de inwoners (28%) zegt alle of de meeste onderdelen van de Ruimtelijke Koers 2040 te kennen. Onder inwoners die tegen de Ruimtelijke Koers hebben gestemd, ligt dit aandeel iets hoger dan onder de voorstemmers. Respondenten die niet hebben gestemd zijn het minst bekend met de inhoud.

**Tabel 2.1 - Hoe goed kent u de inhoud van de Ruimtelijke Koers 2040? (n=789)**

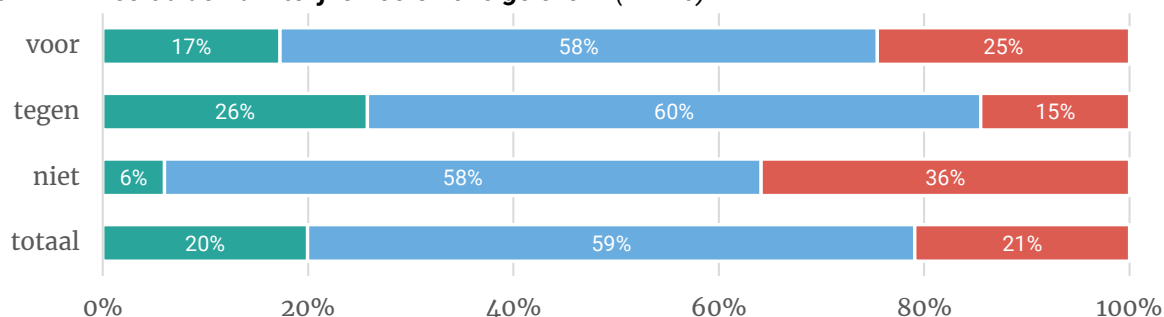
	Niet-stemmers	Voorstemmers	Tegenstemmers	Totaal
Ken alle tot meeste onderdelen	7%	29%	37%	28%
Ken de visie op hoofdlijnen	30%	52%	55%	48%
Ken de visie vaag	23%	16%	7%	13%
Ken de inhoud van de visie niet	41%	3%	1%	11%
<b>Totaal</b>	<b>100%</b>	<b>100%</b>	<b>100%</b>	<b>100%</b>

Respondenten die hebben deelgenomen aan één of meerdere participatievormen rondom de totstandkoming van de visie (zie [hoofdstuk 5](#)), kennen vaker de meeste tot alle onderdelen van de visie (45%). Voor mensen die niet hebben geparticipeerd is dit 24 procent. In de wijk Zuid-West (19%) en in het Buitengebied (24%) is het aandeel inwoners dat onbekend is met de visie groter dan in de rest van de gemeente.

### Een op de vijf inwoners zegt gehele Ruimtelijke Koers te hebben gelezen

Het merendeel van de inwoners zegt dat zij voorafgaand aan het referendum wisten wat de Ruimtelijke Koers inhield. Niet-stemmers wisten minder duidelijk wat de koers inhield, in vergelijking met inwoners die wel hebben gestemd. Daarbij zegt twintig procent van de inwoners de Ruimtelijke Koers 2040 te hebben gelezen, een even groot deel (21%) zegt de visie niet gelezen te hebben. Zestig procent zegt delen van de visie te hebben gelezen. Onder inwoners die tegen de visie hebben gestemd is het percentage dat de gehele visie heeft gelezen het grootst. Inwoners die vóór de visie stemden hebben vaker dan gemiddeld de visie niet gelezen.

**Figuur 2.1 – Heeft u de Ruimtelijke Koers 2040 gelezen? (n=720)**



■ Ja, ik heb de gehele visie gelezen ■ Ja, ik heb delen van de visie gelezen ■ Nee, ik heb de visie niet gelezen

Met name inwoners die participeerden bij het ontwikkelen van de visie lazen de ruimtelijke koers (40%). Onder niet-deelnemers ligt dit percentage op 15 procent. Als we kijken naar de leeftijdsgroepen, is bij de 45-64 jarigen het percentage dat de visie in zijn geheel heeft gelezen



(24%) het grootst. In het buitengebied zijn er in vergelijking met de rest van de gemeente minder inwoners die de visie hebben gelezen.

### Krant belangrijkste bron van informatie

Het merendeel van de inwoners (64%) heeft via traditionele media (zoals de (lokale) krant) informatie gekregen over de inhoud van de Ruimtelijke Koers 2040. De helft (49%) vond deze informatie via de gemeentelijke website en een derde informeerde zich via de website of posters of via anderen zoals burens en vrienden.

**Tabel 2.2 - Hoe heeft u informatie gekregen over de inhoud van de Ruimtelijke Koers 2040? Meerdere antwoorden mogelijk. (n=720)**

	Niet-stemmers	Voorstemmers	Tegenstemmers	Totaal
Via traditionele media	52%	62%	68%	64%
Via de website van de gemeente	37%	51%	52%	49%
Via poster/website referendumhouten.nl	21%	31%	39%	34%
Via anderen	32%	28%	36%	33%
Via de poster/website houtensekoers.nl	22%	21%	29%	25%
Via sociale media	19%	21%	22%	21%
Via de (online) brochure Prettig wonen voor iedereen	8%	8%	10%	9%
Via een inloopavond in het gemeentehuis	-	2%	5%	3%
Via een (online) raadsvergadering	-	3%	4%	3%
Via de (online) expositie Prettig wonen voor iedereen	-	2%	3%	3%
Anders	-	5%	6%	5%

Tegenstemmers van de Ruimtelijke Koers 2040 haalden in vergelijking met voorstemmers vaker hun informatie via de referendumwebsite (39%) en de website van de Houtense Koers (29%). Inwoners die deelnamen aan een vorm van participatie rondom de Ruimtelijke Koers kregen hun informatie vooral via een gemeentelijke bron (website, inloopavond, raadsvergadering).

### 3 Motieven achter stemgedrag

In dit hoofdstuk gaan we in op de motieven en achtergronden van het stemgedrag van de Houtense bevolking. We hebben aan hen gevraagd een toelichting te geven waarom zij de keuze hebben gemaakt voor hun stem, we maken hierbij onderscheid tussen voor-, tegen- en blanco stemmers. Aan de niet-stemmers is gevraagd waarom zij niet hebben gestemd.

#### Beweegredenen achter stem

Voorstemmers geven onder andere aan voor te hebben gestemd vanwege de behoefte aan nieuwe, betaalbare woningen voor diverse leeftijdsgroepen. Daarnaast geven voorstemmers aan het te waarderen dat de Ruimtelijke Koers bouwen in de groene gebieden wil vermijden.

Tegenstemmers geven zowel inhoudelijke argumenten over bijvoorbeeld hoogbouw en de keuze voor bepaalde bouwlocaties, als argumenten over het proces eromheen. Zo geven inwoners aan zich te weinig gehoord te voelen en/of het gevoel te hebben dat plannen vooraf al vastlagen.

Tot slot geven blanco-stemmers meermaals het argument dat zij tegen een referendum in het algemeen zijn en het een ongeschikt middel vinden als basis voor beslissingen. Daarnaast zijn er blanco-stemmers die vonden dat zij zelf te weinig kennis hadden om een stem uit te brengen.

Een selectie van de gegeven antwoorden is hieronder opgenomen.

#### Kunt u toelichten waarom u voor heeft gestemd?



##### *Behoeft aan nieuwe woningen in Houten*

- *“Enerzijds omdat we eens per vier jaar onze volksvertegenwoordigers kiezen en ik daarmee hen het vertrouwen geef dat zij goede beslissingen maken (in ieder geval betere beslissingen dan individuele bewoners). Daarnaast is de Ruimtelijke Koers een prima plan, is er een enorme woningnood waarmee we aan de slag moeten en kun je niet verwachten dat iedereen het altijd 100% eens is met alles.”*
- *“Omdat de behoefte aan woningen groot is.”*
- *“Ik wil niet dat er in Houten Oost gebouwd wordt, ik heb geen problemen met hoogbouw en ik vind het plan om gebouwen om te bouwen naar wonen zeer slim. Verder is het belangrijk dat er woningen bijkomen en snel.”*
- *“Het ziet eruit als een goed onderbouwd plan om het woningtekort op te lossen, ook gelet op de rest van de infrastructuur die al aanwezig is.”*
- *“Omdat het richting geeft aan het voldoende bouwen van woningen waar Houten behoefte aan heeft. Hoogbouw is maar beperkt in de Ruimtelijke Koers, ook al doen de sociale media anders voorkomen.”*
- *“Omdat ik vind dat er huizen voor starters gebouwd moeten worden en hoogbouw op het lelijke industrieterrein is de plek daarvoor. Mijn kinderen moeten nu gedwongen buiten Houten gaan wonen omdat er geen huizen zijn.”*
- *“Door het enorme huizentekort, is het voor mij als woningzoekende student belangrijk dat er veel gebouwd kan worden. Ik heb verder niks tegen hoogbouw.”*



### **Het plan vermijdt de komst van bebouwing in groene gebieden**

- “Vooral omdat ik tegen bebouwing in landelijk gebied oost ben waar wij nu recreëren.”
- “Bouwen in de wei werd vermeden. Dat vind ik goed.”
- “Omdat ik kies voor inbreiding binnenstedelijk i.p.v. groen opofferen om Houten heen. Feitelijk worden drie niet mooie gebieden van Houten omgezet naar nieuwe woongebieden en wordt het groen in de buitengebieden gespaard.”
- “Liever binnen de ring dan buiten de ring bouwen. Groen behouden.”

### **Kunt u toelichten waarom u tegen heeft gestemd?**



#### **Tegen hoogbouw**

- “Houten is een fijne plek om te wonen wat in mijn ogen voor een groot gedeelte komt door de laagbouw waardoor het een dorps karakter behoudt. Met hoogbouw ben ik bang dat er meer stadse problematiek zal komen.”
- “Met name heb ik gestemd tegen de visie van verstedelijken van Houten, met name de hoogbouw, hoger dan 10 lagen heb ik bezwaar tegen.”
- “Houten is onlangs in een boek geprezen als de gemeente met de mooiste stedelijke ontwikkeling. De ‘Ruimtelijke Koers’ zou die ontwikkeling om zeep hebben geholpen met absurde ideeën over verstedelijking, verdichting en hoogbouw.”
- “Ik wil graag dat Houten een groen en vriendelijk karakter behoudt. Zonder veel hoogbouw.”
- “Ik ben tegen hoogbouw en alle laatste groene en nog open plekken vol te bouwen binnen de rondweg.”
- “De beoogde hoogbouw aan bijvoorbeeld de Molenzoom past niet bij het karakter van Houten.”
- “Ik ben tegen hoogbouw en verdichting/verstedelijking. Ik wil juist meer groen bij de woningen/meer leefruimte/meer rust rond de woning.”
- “Ik was niet zozeer tegen het bouwen op zich en de locatie. Het ging me alleen te hoog en met te veel hoge gebouwen.”
- “Te veel hoogbouw in het centrum. En bouwen richting Utrecht en dicht langs de snelweg vind ik ook een slecht idee.”
- “Identiteit van Houten zou verloren gaan.”
- “Zie de locaties voor de (hoog)bouw niet zitten, met name in het Centrum.”
- “Geen hoogbouw gewenst in Houten, rond het centrum. Buitengebieden zijn prima.”

#### **Proces verliep niet zoals gewenst**

- “Ik wil geen hoogbouw, ik vind ‘t bezwaarlijk dat vooraf niet helder is hoe veel er binnenstedelijk wordt gebouwd en er is onvoldoende geluisterd naar de bewoners.”
- “Gemeente loopt te hard van stapel. Niet eerst goed geluisterd wat de bewoners willen.”
- “Ik heb tegen gestemd omdat ik de indruk heb gekregen dat het gemeentebestuur (met name college, maar ook de raad) onvoldoende bereidheid heeft getoond om echt te luisteren naar een alternatief dat vanuit de burgers is geschetst.”

## Kunt u toelichten waarom u blanco heeft gestemd?



### **Tegen referenda in het algemeen**

- “Ik acht een referendum niet het juiste instrument voor zo'n complexe opgave die gepaard gaat met veel emotie. Oftewel, het antwoord dat ik wilde geven, was niet mogelijk.”
- “Omdat ik niet voor referenda ben in het algemeen, maar ook mijn kiesrecht niet voorbij wilde laten gaan.”
- “Ik liet het over aan de gemeenteraad, die geacht wordt als vertegenwoordiger van de bevolking voor haar taak berekend is en ook zo handelt.”
- “Ik ben mordicus tegen een raadgevend referendum dat door stemmers en gemeente als correctief wordt behandeld. Voor dit soort projecten is een referendum niet het juiste instrument (zoals gebleken is).”

### **Onvoldoende kennis over de visie om een stem uit te kunnen brengen**

- “Op delen met visie oneens. De visie is goed, maar ik ben tegen té hoog bouwen in Houten”.
- “Te weinig in verdiept om een goede stem te kunnen uitbrengen.”
- “Geen enkele kennis over het onderwerp.”
- “Ik ben onvoldoende op de hoogte om zelf een gewogen beslissing te kunnen nemen.”

## **Beweegredenen om niet te stemmen**

Inwoners die geen stem hebben uitgebracht geven onder andere praktische redenen aan waardoor zij niet in staat waren om hun stem uit te brengen. Verder geven niet-stemmers vergelijkbare redenen als blanco-stemmers: zij hebben onvoldoende kennis over het onderwerp of zijn tegen referenda in het algemeen. Een selectie van de gegeven antwoorden is hieronder opgenomen.

## Kunt u toelichten waarom u niet heeft gestemd?



### **Praktisch niet in staat om te stemmen**

- “Zat in een moeilijke privé positie, waardoor de tijd ontbrak.”
- “Was veel te druk bij de stemlokalen.”
- “Ik was net verhuisd en moest nog in Utrecht stemmen.”

### **Onvoldoende over het onderwerp op de hoogte of kon geen mening vormen**

- “Ik vond mezelf niet voldoende op de hoogte.”
- “Omdat ik niet goed op de hoogte was van de inhoud heb ik niet gestemd. Het zou dan een gok zijn geweest.”
- “Ik heb er niet voldoende kennis over. Bij het stemmen heeft mijn focus gelegen op informatie verzamelen over politieke partijen.”
- “Ik was het met sommige punten eens en met sommige punten oneens.”
- “De aangeboden informatie betreffende de visie was dusdanig inconcreet dat ik hierop niet voor of tegen kon stemmen.”

### **Tegen referenda in het algemeen**

- “Ik vind dat complexe onderwerpen zoals deze niet d.m.v. populistisch referendum besloten moeten worden.”
- “Ik vind dat het primaat ligt bij de gemeenteraad. Bovendien is een referendum ongeschikt voor een ingewikkelde kwestie als deze.”



## Wanneer wel voor stemmen

Aan alle tegen- en blanco stemmers is de vraag voorgelegd wanneer zij wel voor zouden stemmen. Hierop werd inhoudelijk gereageerd met de conditie dat er weinig tot geen hoogbouw moet worden gebouwd. Daarnaast wordt er aangegeven dat er ruimte moet zijn voor meer inspraak van inwoners. Een selectie van de gegeven antwoorden is hieronder opgenomen.

## Wat zou er volgens u aan de visie moeten veranderen zodat u wel voor zou hebben ingestemd?

Vraag is voorgelegd aan alle tegen- en blanco-stemmers.



### Geen of weinig hoogbouw

- “Meer woningen rondom Houten, geen hoge flats, maar max. 3 lagen. Houten heeft een dorps aanzicht, dat is het charmante van Houten en dat moet zo blijven, net zoals het groen.”
- “Minder hoogbouw, of tot max. 5 a 6 hoog. Kijk of er nog bedrijven omgebouwd kunnen worden tot appartementen. Zorg dat er voldoende groen blijft en het dorpse karakter in stand blijft. Waarom moet Houten verstedelijken?”
- “Veel minder hoogbouw. In het centrum zouden nog enkele hoogbouwcomplexen kunnen worden gerealiseerd (zoals nu ook 1 hoogbouw toren er staat). Maar in De Koppeling, Molenzoom, Houten Noordwest moet je geen hoogbouw realiseren. Sluit aan bij de huidige bebouwingstypologie.”
- “Geen stedelijke verdichting, geen hoogbouw hoger dan huidige bebouwing, meer groen, meer parkeerplaatsen.”
- “Geen hoogbouw, zoals past in het DNA van Houten. Als je wel wilt/moet bij bouwen, dan zorgen dat het gezond kan. En er moet daarom zeker veel groen overblijven, in en rond Houten.”
- “Het karakter wat Houten nu heeft doorzetten, weinig hoogbouw (t/m 5 verdiepingen is acceptabel). En ook het open en ruime gevoel van Houten behouden. En niet het gevoel krijgen dat elke cm vol gebouwd.”

### Meer ruimte voor inspraak aan inwoners bieden

- “Meer inspraak van de lokale bevolking. En luisteren en bekijken van het alternatief dat geboden wordt.”
- “Meerdere avonden besteed aan meedenken en afstemmen wat bewoners willen. Niets was terug te zien in de plannen.”
- “Echt luisteren naar inwoners. Geen ontwijkende antwoorden. Ander gedrag dus. Samen met groep Houtens Manifest bouwen voor starters en senioren op bij Houten passende manier.”



### **Kwalitatieve uitkomsten: associaties bij het referendum**

Tijdens de groepsgesprekken kwam het referendum en het proces in de aanloop naar het referendum ter sprake. Dit referendum is in de beleving van de inwoners die deelnamen aan de groepsgesprekken geen geschikt middel om te inventariseren hoe inwoners over de koers dachten. De Ruimtelijke Koers was inhoudelijk volgens hen te complex om via een referendum uit te vragen hoe inwoners hierover dachten. Ze vragen zich af of de stemmers inhoudelijk wel goed op de hoogte waren, voordat ze hun stem uitbrachten. En of de tegenstemmers zich niet te veel hebben laten leiden door het sentiment, dat door tegenstanders extra is aangewakkerd. Daarnaast werd het referendum volgens hen te veel een 'one issue', namelijk: ben je voor of tegen de hoogbouw?

Deze dynamiek bracht volgens hen een polarisatie teweeg. Het volgende citaat omschrijft hoe een deel van de Houtenaren dit beleefd heeft:

- *'In het hele proces richting het referendum was er veel onduidelijkheid. Ik heb zelf voor gestemd. Door de tegenpartij zijn veel feiten uit het verband gerukt om te laten zien hoe erg het allemaal was. Bijvoorbeeld een poster met een flat in iemands achtertuin. Terwijl er helemaal geen sprake is van flats in de Ruimtelijke Koers. Dat geeft een heel verkeerd beeld. Als die posters door heel Houten hangen, dan krijgen de mensen die zich niet inlezen – en dat zullen veel mensen zijn want het was een lijvig document – een negatief beeld van de Ruimtelijke Koers.'*

Verder hadden sommige inwoners liever gezien dat de gemeente hier sterker op had ingegrepen, om te zorgen dat dit niet zo uit de hand was gelopen. Zo stelt een deelnemer dat:

- *'De hoogbouw en posters waren een perfecte framing, goed afgekeken van de verkiezingen in Amerika hoe je dit kan aanpakken. Het is jammer dat de gemeente Houten heel erg op de achtergrond is gebleven onder het mom van dat staat in onze verordening over referenda dat we ons hier niet mee mogen bemoeien.'*

Echter was het ook niet voor iedere inwoner duidelijk of de gemeente wel echt kon ingrijpen in dit proces:

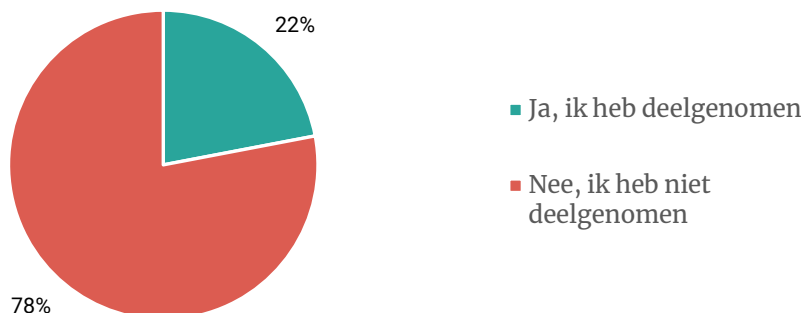
- *'De polarisatie vind ik heel naar en komt vooral door het referendum. De gemeente wilde dat eigenlijk niet, maar het is doorgedaan omdat hier gewoon regels voor zijn.'*



## 4 Betrekken van inwoners

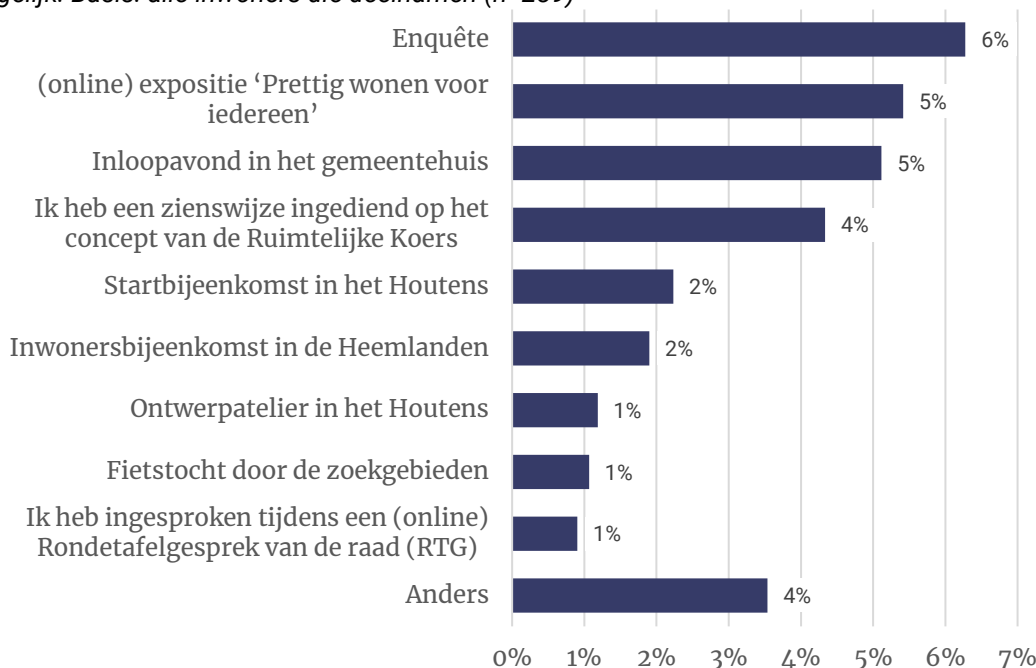
Om inwoners te betrekken bij het opstellen van de Ruimtelijke Koers heeft de gemeente Houten verschillende activiteiten georganiseerd, zoals een inloopavond in het gemeentehuis en een fietstocht door de zoekgebieden. In totaal heeft 22 procent van de inwoners aan een activiteit deelgenomen. Tegenstemmers zeggen vaker te hebben deelgenomen (26%) dan inwoners die bij het referendum voor stemden (19%).

**Figuur 4.1 – De gemeente heeft op verschillende manieren inwoners actief betrokken bij het opstellen van de Ruimtelijke Koers. Heeft u hieraan deelgenomen? (n=789)**



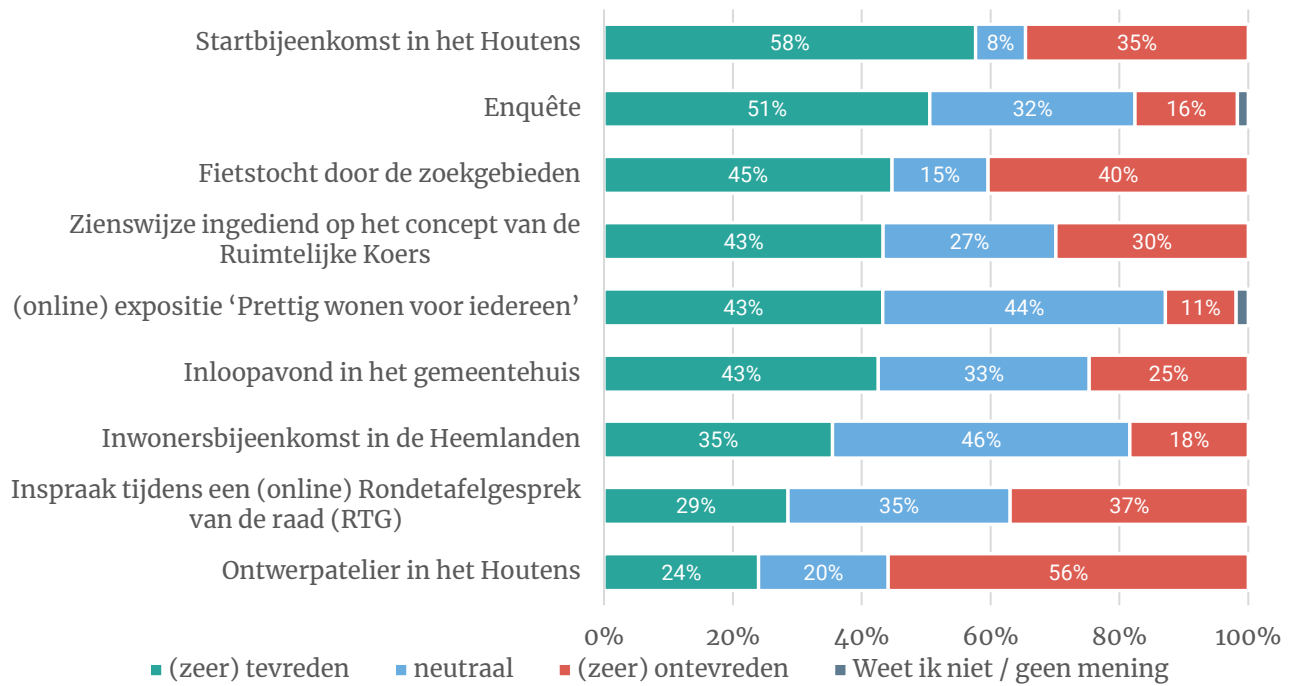
De enquête, online expositie ‘Prettig wonen voor iedereen’ en de inloopavond in het gemeentehuis zijn de activiteiten die het meest door inwoners bezocht zijn. Andere genoemde manieren zijn bijvoorbeeld het in gesprek gaan met buurtbewoners of het zelf lezen van stukken over de ruimtelijke koers.

**Figuur 4.2 – De gemeente heeft op verschillende manieren inwoners actief betrokken bij het opstellen van de Ruimtelijke Koers. Heeft u hieraan deelgenomen? Ja, ik heb deelgenomen aan... Meerdere antwoorden mogelijk. Basis: alle inwoners die deelnamen (n=289)**



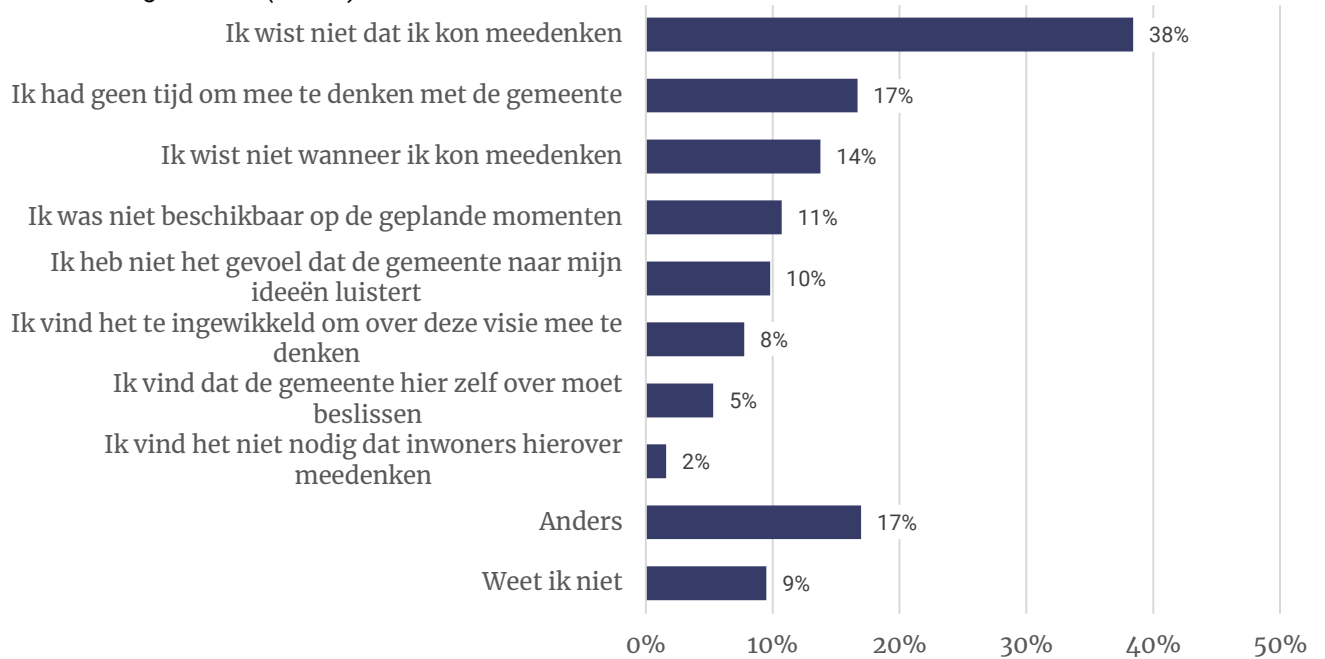
Aan inwoners die aan de activiteiten hebben deelgenomen is gevraagd hoe tevreden zij hierover zijn. Deze uitkomsten moeten vanwege het beperkte aantal waarnemingen ( $n$  =tussen de 9 en 53) als indicatief en niet als representatief worden gezien. Over het algemeen geldt dat het aandeel dat tevreden over de activiteit is, groter is dan het aandeel dat ontevreden is. Uitzonderingen hierop zijn de Inspraak tijdens een Rondetafelgesprek van de raad en het ontwerpatelier in het Houtens.

**Figuur 4.3 – In hoeverre bent u tevreden over deze activiteit(en)? Alleen inwoners die hebben deelgenomen aan de betreffende activiteit. (  $N_{min}=9$ ;  $N_{max}=53$  )**



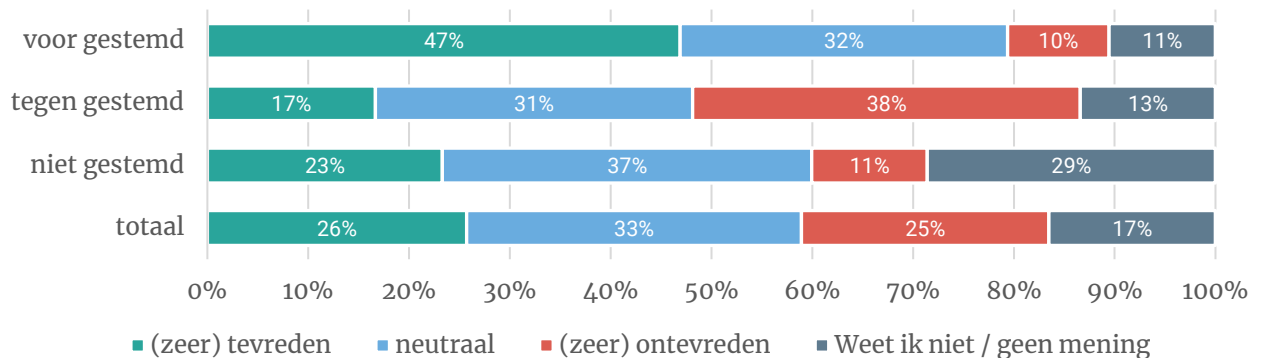
Aan inwoners die aan geen van de activiteiten deelnamen is gevraagd waarom ze niet hebben deelgenomen. De meest genoemde reden (38%) is dat men niet wist dat deze activiteiten om mee te denken er waren. Een klein deel (10%) had geen vertrouwen dat de gemeente iets met de inbreng van inwoners zou doen of vond het een te ingewikkeld onderwerp om over mee te denken (8%). Tot slot koos ook een groot deel (17%) voor de antwoordoptie ‘anders’. Bij deze optie werden als redenen om niet deel te nemen onder andere genoemd dat men weinig vertrouwen in de gemeente heeft of dat men toen nog niet wist dat er een referendum georganiseerd zou worden.

**Figuur 4.4 – Waarom heeft u hier niet aan deelgenomen?** Alleen inwoners die aan geen van de activiteiten hebben deelgenomen. (n=600)



Een kwart van de inwoners is tevreden over de manier waarop de gemeente inwoners betrokken bij het ontwikkelen van de Ruimtelijke Koers 2040. Een even groot deel van de inwoners was ontevreden over de manier waarop de gemeente dit heeft gedaan; andere inwoners hebben hier geen uitgesproken mening over. Inwoners die voor stemden zijn vaker tevreden over hoe de gemeente inwoners betrokken dan andere inwoners. Aan inwoners is gevraagd of ze toe konden lichten waarom ze tevreden of ontevreden zijn. Een selectie van de antwoorden is op de volgende pagina's opgenomen.

**Figuur 4.5 – In het algemeen, hoe tevreden bent u over hoe de gemeente inwoners heeft betrokken bij de visie voor ruimtelijke ontwikkeling? (n=756)**



**U geeft aan dat u (zeer) tevreden of neutraal bent over hoe de gemeente inwoners heeft betrokken bij de plannen voor ruimtelijke ontwikkeling. Wat sprak u het meeste aan? Welke inzet van de gemeente kunt u wel waarderen als het gaat om de wijze waarop de gemeente inwoners betrokken?**



- “Als inwoner wordt je voldoende op de hoogte gehouden door lokale krantje, soc. media en per brief.”
- “Het meedenken van inwoners is een prima idee.”
- “De inspreekmogelijkheden.”
- “Dat er op verschillende manieren gelegenheid is geboden tot inspraak of dialoog.”
- “Referendum, ondanks een andere uitslag dan mijn stem goed dat er geluisterd wordt.”

**Was er ook iets dat u minder aansprak? Zo ja, wilt u dit dan hieronder toelichten?**



**Gevoel dat de bijdrage van inwoners niet (voldoende) is opgenomen**

- “Dat er vervolgens weinig met de door de inwoners geleverde input is gedaan.”
- “De inspraak (voor de grote massa) begon pas nadat het plan al af was. Dit zorgt ervoor dat er onbewust een dynamiek ontstaat van aanvallen (door de burgers) en verdedigen (door het college) van dit plan, in plaats van in samenspraak tot een breed gedragen plan komen.”
- “Ik was teleurgesteld over wat er uiteindelijk van de ingediende plannen terug te vinden was in de plannen van de gemeente.”
- “Ik kreeg wel eens de indruk dat de plannen in feite definitief waren en doorgedrukt werden.”
- “Het feit dat voorstanders van de ruimtelijke koers nauwelijks aan bod zijn geweest.”

### **De gemeentelijke informatievoorziening**

- “Informatie kwam erg laat en soms niet duidelijk genoeg over.”
- “Een minpunt vind ik de tekeningen in het ontwerp (artist impressions): die hadden veel weg van een wervende vakantiefolder en waren daarmee misleidend. De hoogbouw viel door de lichte inkleuring nauwelijks op, veel groen en veel blijde mensen, kinderen op fietsen.”
- “Een plaatje van de gebieden met daarin ontwerpschetsen.”

### **U geeft aan dat u (zeer) ontevreden bent over hoe de gemeente inwoners heeft betrokken bij de plannen voor ruimtelijke ontwikkeling. Wat sprak u het minste aan?**



#### **Gevoel dat plannen al gemaakt waren**

- “Gemeente heeft wel geïnformeerd en geënquêteerd, maar er verder niets meegedaan. De uitgangspunten stonden al vanaf het begin vast.”
- “Voor mijn gevoel stond het plan al vast voordat inwoners konden meedenken. Ik betwijfel dan ook of de gemeente een referendum zelf had voorgesteld als er niet zoveel handtekeningen waren binnengekomen.”
- “Het vasthouden aan het standpunt. Als je bewoners erbij betreft, moet je ook uitvoeren wat ze willen.”
- “De voorbereidende bijeenkomsten wekten de indruk dat bewoners ook bij de uitwerking nog invloed zouden krijgen. Maar plotseling werd een volledig uitgewerkt plan over de schutting gegoooid, met keuzes die veraf stonden van de uitkomsten in de voorbereidende bijeenkomsten en waarvan bekend was dat ze controversieel zouden zijn.”

#### **Gemeentelijke communicatie**

- “Ontbreken van communicatie, keuze van communicatiemiddelen. Weinig tot niets erover meegekregen totdat er vanuit de tegenstanders veel aandacht aan werd besteed.”
- “Ik moest van burens horen dat er in mijn achtertuin een flatgebouw van 5 woonlagen stond gepland.”

### **Heeft u een tip over hoe de gemeente inwoners in de toekomst beter kan betrekken bij de visie voor ruimtelijke ontwikkeling van Houten?**



- “Beter luisteren naar de wensen van de inwoners en er dan ook iets mee doen en niet negeren.”
- “Eerder bewoners betrekken. Nu werd dit pas aan het eind gedaan, toen de plannen al grotendeels uitgewerkt waren.”
- “Ga eerder in gesprek met inwoners hoe zij Houten zien in de toekomst en wat men belangrijk vindt.”
- “Laat de inwoners de randvoorwaarden bepalen en zorg dat experts daar goed invulling aan geven.”
- “Betrek de inwoners in een vroeg stadium bij de ruimtelijke planning in hun woonomgeving en stel samen regels en eisen aan projectontwikkelaar vast.”
- “Deze enquête eerder doen, lokaal in gesprek/ participatie. Uiteindelijk is “My Backyard” voor alle inwoners wel van toepassing.”



- “Nee, ik vind dat sommige bewoners soms gewoon een beetje huilen. Dan had je de politiek in moeten gaan.”
- “Nee, is en blijft lastig voor de gemeente. Dat snap ik best.”
- “Nee, lijkt me dat via veel kanalen is geprobeerd bewoners te betrekken.”



### **Kwalitatieve uitkomsten over het betrekken van Houtenaren bij de planvorming**

Ook tijdens de focusgroepen bleek dat niet iedereen op de hoogte was van de activiteiten die de gemeente heeft georganiseerd om mee te denken:

- *‘Ik heb ook nooit gehoord van die participatiemomenten, terwijl ik iemand ben die altijd heel graag wil meepraten en meedenken.’*

Inwoners hebben een verdeeld beeld van de inspanningen van de gemeente. Een deel van de inwoners is blij met de manier waarop de gemeente hen heeft betrokken bij de planvorming, een ander deel miste toch nog proactiviteit van de gemeente:

- *‘Ik vind het niet aan omwonenden zelf om zich actief te informeren, dat moet de gemeente doen.’*

Of had het idee dat de gemeente tijdiger en duidelijker had kunnen communiceren:

- *‘In het begin had de gemeente duidelijker moeten communiceren wat de uitgangspunten zijn. Waarom gaan we 5.000 woningen ontwikkelen? Voor welke doelgroep zijn die woningen? Communiceer dat.’*

Hieronder staan de meest belangrijke/opvallende punten die door inwoners genoemd zijn in het proces rondom de planvorming.

### **Informatie is wel volledig, maar te omvangrijk**

Over de openbaarheid van de plannen van de gemeente zijn de Houtenaren over het algemeen tevreden. De kanttekening die ze hierbij plaatsen, is dat de informatie erg veel was en ook erg complex. Hierdoor kan het ook averechts werken als er geen ‘simpele versie’ is waar je snel door de plannen heen kan scannen:

- *‘Een van de dingen is dat de posters van de tegenstanders heel aansprekend waren. Tegenstemmers waren op sociale media heel aanwezig. Ze hadden een simpele boodschap: ‘Wil je Overvecht of Houten houden?’ Als je het zo brengt, dan zijn veel mensen inderdaad tegen. Terwijl de gemeente toegang gaf tot alle informatie, maar dat is meteen heel veel informatie.’*

### **Inwoners waarderen manier waarop de gemeente hen betrok in het proces...**

De Houtenaren die wel deelnamen aan de activiteiten, spreken hun waardering uit voor de intentie van de gemeente om haar inwoners erbij te betrekken:

- *‘Ik ben bij twee bijeenkomsten geweest in Houtens. Daar lag het hele plan nog open. We mochten plekken aanwijzen die we groen wilden houden, waar we bebouwing wilden zien. We werden goed meegenomen in wat er gebeuren moest. Dat was heel fijn’.*



### **..maar hadden wel het gevoel dat hier vooral in de beginfase sprake van was**

Door de mogelijkheden om mee te denken in het begin van het proces, zijn er bepaalde verwachtingen gewekt. Doordat de deelnemers hun input niet duidelijk terug zagen in de plannen, vragen ze zich af in hoeverre de gemeente echt naar hen heeft geluisterd:

- *‘De gemeente heeft dan verwachtingen gewekt en laat iedereen meepraten en meedenken, en krijgt iedereen tegen zich als ze dat niet kan waarmaken.’*

Dit gevoel werd versterkt doordat er in de beleving van de Houtenaren (die hebben deelgenomen aan activiteiten) te snel conceptplannen zijn ontwikkeld. De inwoners hadden de behoefte om ook tussentijds terugkoppeling te krijgen van wat er met hun input wordt gedaan en hoe de input verwerkt zou worden in de plannen:

- *‘Mij is opgevallen dat mensen in het begin meegenomen zijn op fietstochten, hen is gevraagd naar hun dromen, mobiliteit, de toekomst, enz. Daarna kwam er al snel een concept-Ruimtelijke Koers. In mijn ervaring is daar een aantal afslagen gemist. Of eigenlijk een aantal tussenstations.’*

Sommige inwoners hadden ook het gevoel dat de participatie- en communicatiemomenten eigenlijk een doel waren om het plan, dat er al lag, te ‘verkopen’ aan inwoners of beter bij inwoners te laten landen:

- *‘Ik had gevoel bij de fietstochten dat de gemeente al een plan had en dat de fietstochten een communicatiemiddel waren om draagvlak te creëren. Wanneer inwoners ontevreden zijn, los je dit niet op met betere communicatie maar met aanpassing van het plan.’*

Het gebrek aan deze tussentijdse terugkoppeling, leidde er toe dat inwoners het gevoel kregen dat ze te weinig te zijn meegenomen in de planvorming. Houtenaren vonden dat er hierdoor eerder een emotionele dan een rationele discussie ontstond rondom de Ruimtelijke Visie. Met als uitkomst het uitroepen van een referendum, waar volgens de gesproken Houtenaren vooral op basis van emotie is gestemd:

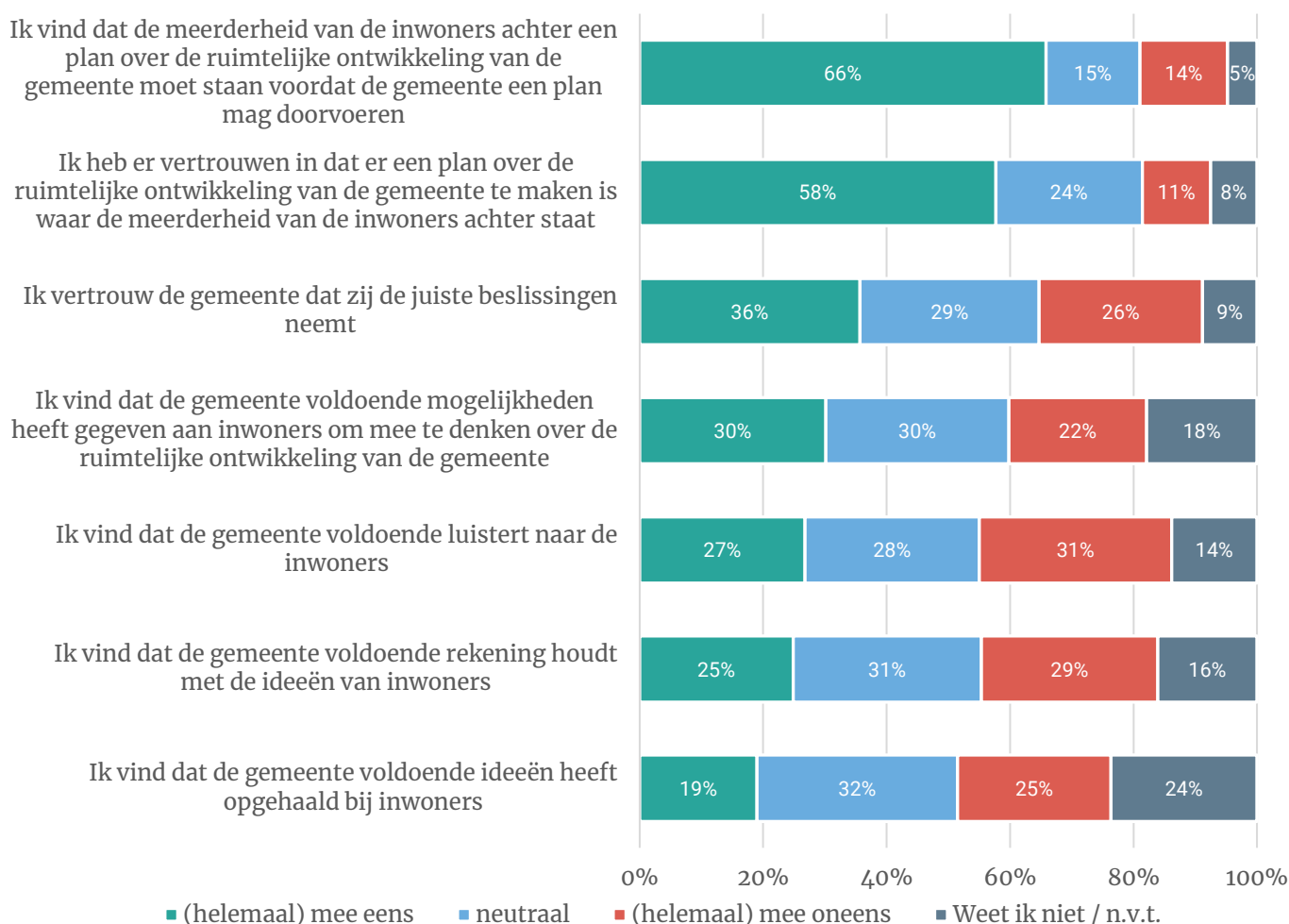
- *‘Inwoners voelden onmacht en hebben de noodrem toegepast door een referendum uit te roepen. Ik vind zelf ook dat we daar de gemeenteraad voor hebben, maar ik begrijp wel dat inwoners hiervoor hebben gekozen. Als mensen het gevoel krijgen dat ze ondanks alle procesmatige stappen aan eind van het proces geen invloed hebben gehad, dan worden ze boos. En van boosheid krijg je dit’.*



## 5 Beeld van de gemeente

Voor twee derde van de inwoners is het van belang dat de meerderheid van de inwoners achter een plan over de ruimtelijke ontwikkeling staat. Inwoners die tegen hebben gestemd vinden dit vaker (88%) dan inwoners die voor hebben gestemd (41%). Ook bij de andere aspecten zijn er grote verschillen tussen inwoners die bij het referendum voor of tegen hebben gestemd. Inwoners die voor stemden zijn over de gehele linie positiever over de gemeente. Een meerderheid (58%) van hen vindt bijvoorbeeld dat de gemeente aan inwoners voldoende mogelijkheden heeft geboden om mee te denken over de ruimtelijke ontwikkeling van de gemeente. Van de tegenstemmers is slechts 21 procent het met de stelling eens. Een meerderheid van zowel de voorstemmers (59%) als de tegenstemmers (63%) heeft er vertrouwen in dat er een plan over de ruimtelijke ontwikkeling van de gemeente te maken is waar de meerderheid van de inwoners achter staat.

**Figuur 5.1 – In hoeverre bent u het eens of oneens met de volgende stellingen in relatie tot de visie voor de ruimtelijke ontwikkeling van Houten? (n=789)**







## Kwalitatieve uitkomsten over de rol van de gemeente in de beleving van Houtenaren

### Verwachtingen moeten goed gemanaged worden

Tijdens de focusgroepen is ook ingegaan op de rol van de gemeente met betrekking tot de Ruimtelijke Koers. De respondenten zien een belangrijke rol weggelegd voor de gemeente als het gaat om kaders stellen op het gebied van participatie en inspraak. In hun beleving moeten er duidelijke spelregels geformuleerd worden aan de voorkant van het participatieproces. Deze geven Houtenaren houvast en duidelijkheid over wat hun rol is, hoe ver deze rol rijkt in het participatieproces en wat met hun inbreng wordt gedaan.

- *‘De gemeente zou duidelijk moeten afkaderen en aan verwachtingenmanagement moeten doen. Waar gaat het over en wat zijn de opties? Dat moeten ze zo helder mogelijk te maken.’*
- *‘Ik vraag me af of alle betrokkenen wel hetzelfde spel aan het spelen zijn. En veel mensen kennen de spelregels niet. Mensen die inspraak krijgen, weten niet hoe ver dat gaat. Het betekent niet dat je de besluiten kunt nemen.’*

### Signalen moeten op tijd opgepikt worden

Verder moet de gemeente de vinger aan de pols houden wat betreft de sentimenten die onder inwoners leven op het vlak van de Ruimtelijke Koers. Door deze signalen eerder gedurende het proces op te pikken kan de gemeente eerder optreden in het geval van onvrede, miscommunicatie en rondgaande berichten die niet op waarheid berusten.

- *‘Ik kan me niet voorstellen dat er geen zwakke signalen zijn geweest waar de gemeente op kon anticiperen. Ineens was er een concept-Ruimtelijke Koers waarover de hel losbrak. In de tussentijd moet er de gelegenheid zijn geweest om dit schip te keren. Mijn gevoel is dat in het proces van 2-3 jaar regelmatige terugkoppeling had moeten zijn geweest. Het plan is teveel van de gemeente geweest, en te weinig samen met de inwoners.’*

### Bijsturen wanneer de situatie erom vraagt

Volgens de respondenten was het belangrijk om in te grijpen op het moment dat de verhalen over de flats van veertien hoog begonnen te leven in de samenleving. Hoewel dit niet in de plannen van de gemeente naar voren kwam, hebben respondenten het gevoel dat de gemeente niet veel deed om dit beeld tegen te spreken. In hun perceptie had dit wel kunnen helpen om de beeldvorming te beïnvloeden.

- *‘Volgens mij is de rode knop geweest dat er op meerdere plekken 14 hoog zou worden gebouwd. Daar zijn mensen bang voor geworden. Terwijl ook de tegenstanders 6 hoog prima vinden.’*
- *‘Als de gemeente eerder had gezegd ‘We gaan niet hoger dan...’, dan was er heel veel gesust. Maar de gemeente heeft niet gereageerd op het referendum.’*

Het beeld dat op dit moment bij inwoners heerst is dat het nu lastig is om het negatieve sentiment dat heerst nog om te buigen. Een inwoner stelt dat de gemeente eigenlijk helemaal opnieuw moet beginnen.

- *‘Ik denk dat je nu eerst de crisis moet oplossen en opnieuw moet beginnen. Als je verder gaat met dit, dan wordt er te snel teruggegrepen. Omdat er teveel tegengeluid is, is het lastig om dit de goede kant op te buigen.’*



### **Bewaken van de cultuur van Houten**

De verhalen die rondgingen over de Ruimtelijke Koers boezemde een groep inwoners de angst in dat het dorpse karakter van Houten verloren zou gaan. De deelnemers zien een sterke rol voor de gemeente weggelegd om als cultuurbewaker op te treden. Hier dient in de planvorming rekening mee gehouden te worden. Verder zien inwoners graag een plan door en voor Houtenaren. De inwoners van het dorp (en met name de jongeren), moeten in hun beleving een voorsprong hebben in het vinden van een woning ten opzichte van inwoners van andere gemeenten die naar Houten willen verhuizen.

- *‘Zie ik sterk in de omliggende gemeenten, daar gaat de eigen gemeente voor. Dat mis ik wel in dit plan. We gaan woningen bouwen voor iedereen. De jongeren in Houten hebben geen voorsprong.’*

### **Tijdige terugkoppeling van de voortgang**

De activiteiten die de gemeente organiseerde om bewoners mee te laten denken, zijn niet bij een ieder beland. Het complexe hieraan is dat ook deze inwoners geïnformeerd en betrokken willen worden. Hoewel deze groep minder snel op initiatieven afkomt, hebben ze wel de behoefte om tussentijds op de hoogte gehouden te worden van het proces.

- *‘De gemeente moet ophouden met denken dat inwoners niet geïnformeerd willen worden. Ik heb het idee dat ik aan het eind van het proces geïnformeerd wordt. Doe dat nou eens halverwege.’*
- *‘Ik miste heel erg de betrokkenheid van een brede doelgroep. Dat lukt niet door rapporten van 30 pagina’s online te zetten. De makkelijk leesbare versies waren nog een hele kluit.’*

Overall verwachten de deelnemers een regisserende rol van de gemeente in dit type proces. Hierbij deelt de gemeente het proces op in kleine stappen, maakt ze duidelijke spelregels, bewaakt ze de cultuur van Houten en koppelt ze regelmatig terug wat de status is.

## Bijlage A – Responssamenstelling inwonersenquête

In de onderstaande tabellen wordt de samenstelling van de respons van de enquête uiteengezet. Hierbij wordt zowel de ongewogen als de gewogen samenstelling weergegeven. Een weging houdt in dat de verhoudingen wat betreft een aantal achtergrondkenmerken (leeftijd, geslacht, wijk en stemgedrag bij het referendum over de Ruimtelijke Koers) zijn teruggebracht naar de werkelijk bestaande verhoudingen in de gemeente Houten. Op deze manier zijn de resultaten wat betreft deze achtergrondkenmerken representatief voor de gemeente Houten.

### Tabel A1 – Stem bij het referendum

Op 17 maart 2021 heeft de gemeente Houten gelijktijdig met de Tweede Kamerverkiezingen een raadgevend referendum gehouden over de Ruimtelijke Koers. Heeft u een stem uitgebracht?

De tekst op het stembiljet was: *Bent u voor of tegen het voorgenomen raadsbesluit over de Ruimtelijke Koers Houten 2040?*

	Ongewogen		Gewogen	
	Aantal	%	Aantal	%
Ja, ik heb <b>voor</b> gestemd	244	31%	196	25%
Ja, ik heb <b>tegen</b> gestemd	452	57%	392	50%
Ja, ik heb <b>blanco</b> gestemd	12	2%	8	1%
Nee, ik heb <b>niet</b> gestemd	49	6%	156	20%
Nee, ik heb <b>niet</b> gestemd, want ik ben (nog) niet stemgerechtigd	11	1%	32	4%
Wil ik niet zeggen	10	1%	2	0%
Weet ik niet meer	11	1%	3	0%
<b>Totaal</b>	<b>789</b>	<b>100%</b>	<b>789</b>	<b>100%</b>

### Tabel A2 – Woongebied in Houten<sup>5</sup>

	Ongewogen		Gewogen	
	Aantal	%	Aantal	%
Noord-West	280	35%	224	28%
Noord-Oost	157	20%	169	21%
Zuid-West	180	23%	167	21%
Zuid-Oost	113	14%	153	19%
Kleine kernen en Buitengebied kern Houten	50	6%	66	8%
Onbekend	2	0%	1	0%
<b>Totaal</b>	<b>789</b>	<b>100%</b>	<b>789</b>	<b>100%</b>

<sup>5</sup> Noord-West: Borchten, Campen, Erven, Gaarden, Hoeven, Hoven, Oorden, Oude Dorp, Poorten, Slagen  
 Noord-Oost: Akkers, Bermen, Centrum Oost, Centrum West, Gilden, Hagen, Molens, Sloten, Velden, Weide  
 Zuid-West: Bouwen, Castellum Oost, Castellum West, Houten, Muren, Polders, Schaften, Stenen, Waters  
 Zuid-Oost: Grassen, Landen, Meren, Mossen, Sporen, Tuinen

Kleine kernen en Buitengebied kern Houten: 't Goy, Schalkwijk, Tull en 't Waal, Buitengebied Houten (niet behorende tot de kleine kernen)



**Tabel A3 – Geslacht**

	Ongewogen		Gewogen	
	Aantal	%	Aantal	%
Man	420	53%	371	47%
Vrouw	343	44%	392	50%
Anders	1	0%	1	0%
Onbekend	25	3%	25	3%
<b>Totaal</b>	<b>789</b>	<b>100%</b>	<b>789</b>	<b>100%</b>

**Tabel A4 – Leeftijd**

	Ongewogen		Gewogen	
	Aantal	%	Aantal	%
18 t/m 27 jaar	115	14%	162	20%
28 t/m 44 jaar	199	25%	183	23%
45 t/m 64 jaar	248	31%	281	36%
65 jaar en ouder	211	27%	150	19%
Onbekend	16	2%	13	2%
<b>Totaal</b>	<b>789</b>	<b>100%</b>	<b>789</b>	<b>100%</b>

**Tabel A5 – Huishoudensamenstelling**

	Ongewogen		Gewogen	
	Aantal	%	Aantal	%
Ik woon alleen	67	8%	61	8%
Ik woon alleen (zonder partner) met kinderen	29	4%	32	4%
Ik ben gehuwd/woon samen zonder thuiswonende kinderen	313	40%	271	34%
Ik ben gehuwd/woon samen met thuiswonende kinderen	247	31%	247	31%
Ik woon bij mijn ouder(s)/verzorger(s)	101	13%	144	18%
Anders	11	1%	14	2%
Onbekend	21	3%	21	2%
<b>Totaal</b>	<b>789</b>	<b>100%</b>	<b>789</b>	<b>100%</b>

# Bijlage B – Vragenlijst inwonersenquête





# Vragenlijst Ruimtelijke ontwikkeling Houten

## Introductie

In opdracht van de gemeente Houten voert I&O Research dit onderzoek uit. We willen graag van u weten hoe u denkt over de ruimtelijke ontwikkeling in Houten en hoe de gemeente een nieuw plan samen met de inwoners kan ontwikkelen.

Fijn dat u wilt meewerken aan dit onderzoek! Het invullen duurt ongeveer 5-10 minuten.

Voor dit onderzoek worden ook een aantal groepsgesprekken met inwoners van Houten georganiseerd. Aan het einde van de vragenlijst kunt u zich hiervoor opgeven.

## Hoe vult u deze vragenlijst in?

- > Vul de vragenlijst in met een zwarte of blauwe pen.
- > Zet in het hokje van uw keuze een kruisje:
- > Als u een antwoord verkeerd invult, maak het foute hokje zwart:  zet een kruisje in het goede hokje:
- > Na invullen kunt u de vragenlijst in de retourenvelop op de bus doen. Er hoeft geen postzegel op.
- > Bent u de antwoordenvolp kwijt? Het retouradres voor de vragenlijst is: I&O Research, Antwoordnummer 1104, 7500 VB Enschede. Een postzegel is niet nodig.

## Referendum

1. **Op 17 maart 2021 heeft de gemeente Houten gelijktijdig met de Tweede Kamerverkiezingen een raadgevend referendum gehouden over de Ruimtelijke Koers. Heeft u een stem uitgebracht?**

*De tekst op het stembiljet was: Bent u voor of tegen het voorgenomen raadsbesluit over de Ruimtelijke Koers Houten 2040?*

- |   |   |
|---|---|
| <input type="checkbox"/> Ja, ik heb <b>voor</b> gestemd   | <input type="checkbox"/> Nee, ik heb <b>niet</b> gestemd, want ik ben (nog) niet stemgerechtigd |
| <input type="checkbox"/> Ja, ik heb <b>tegen</b> gestemd  | <input type="checkbox"/> Wil ik niet zeggen   |
| <input type="checkbox"/> Ja, ik heb <b>blanco</b> gestemd | <input type="checkbox"/> Weet ik niet meer  |
| <input type="checkbox"/> Nee, ik heb <b>niet</b> gestemd  |   |

- 1a. **Kunt u toelichten waarom u dit heeft gestemd?**

- 1b. *Alleen wanneer u tegen of blanco heeft gestemd*

**Wat zou er volgens u aan de visie moeten veranderen zodat u wel voor zou hebben ingestemd?**

## Bekendheid Ruimtelijke Koers

2. **Hoe goed kent u de inhoud van de Ruimtelijke Koers 2040?**

- |  |
|--|
| <input type="checkbox"/> Ik ken alle onderdelen van de visie                       |
| <input type="checkbox"/> Ik ken de meeste onderdelen van de visie                  |
| <input type="checkbox"/> Ik ken de visie op hoofdlijnen                            |
| <input type="checkbox"/> Ik ken de visie vaag                                      |
| <input type="checkbox"/> Ik ken de inhoud van de visie niet → ga door naar vraag 6 |

3. **Heeft u de Ruimtelijke Koers 2040 gelezen?**
- Ja, ik heb de gehele visie gelezen
  - Ja, ik heb delen van de visie gelezen
  - Nee, ik heb de visie niet gelezen

4. **Hoe heeft u informatie gekregen over de inhoud van de Ruimtelijke Koers 2040?**  
*Meerdere antwoorden mogelijk*
- Via traditionele media (zoals de (lokale) krant)
  - Via sociale media (zoals Facebook en Twitter)
  - Via de website van de gemeente  
([www.houten.nl/ruimtelijkekoers](http://www.houten.nl/ruimtelijkekoers) of [www.houten.nl/gemeenteraad-en-college/verkiezingen/referendum-ruimtelijke-koers](http://www.houten.nl/gemeenteraad-en-college/verkiezingen/referendum-ruimtelijke-koers))
  - Via de website/poster [www.referendumhouten.nl](http://www.referendumhouten.nl)
  - Via de website/poster [www.houtensekoers.nl](http://www.houtensekoers.nl) (Manifest Houtense Koers)
  - Via een andere website, namelijk:
  - Via een inloopavond in het gemeentehuis
  - Via de (online) expositie 'Prettig wonen voor iedereen'
  - Via de (online) brochure 'Prettig wonen voor iedereen'
  - Via een (online) raadsvergadering {RondetafelGesprek (RTG) of debatraad}
  - Via anderen (buren, familie, bekenden)
  - Anders, namelijk:

5. **Voorafgaand aan het referendum was voor mij duidelijk wat de Ruimtelijke Koers inhield.**
- |                                    |                                       |
|------------------------------------|---------------------------------------|
| <input type="checkbox"/> Zeer eens | <input type="checkbox"/> Oneens       |
| <input type="checkbox"/> Eens      | <input type="checkbox"/> Zeer oneens  |
| <input type="checkbox"/> Neutraal  | <input type="checkbox"/> Weet ik niet |

**Mening Ruimtelijke Koers**

6. **Als u denkt aan de Ruimtelijke Koers 2040, welk antwoord past het best bij u?**
- Alle onderdelen spreken me aan
  - De meeste onderdelen spreken me aan
  - Sommige onderdelen spreken me aan, maar de meeste onderdelen niet
  - Geen van de onderdelen spreekt me aan
  - Weet ik niet → ga door naar vraag 8



Vul deze vraag alleen in wanneer alle, meeste of sommige onderdelen u aanspreken.

7a. Welke onderdelen van de visie spreken u het meest aan?

--

Vul deze vraag alleen in wanneer de meeste, sommige of geen onderdelen u aanspreken.

7b. Welke onderdelen van de visie spreken u het minst aan?

--

**Betrekken van inwoners**

8. De gemeente heeft op verschillende manieren inwoners actief betrokken bij het opstellen van de Ruimtelijke Koers. Heeft u hieraan deelgenomen?

<p>Ja, ik heb deelgenomen aan...</p> <p><i>Meerdere antwoorden mogelijk</i></p> <p><input type="checkbox"/> Enquête (bijvoorbeeld: de online Volqsdialog en/of het woonwensenonderzoek via de Monitor Sociale kracht)</p> <p><input type="checkbox"/> Startbijeenkomst in het Houtens</p> <p><input type="checkbox"/> Fietstocht door de zoekgebieden</p> <p><input type="checkbox"/> Ontwerpatelier in het Houtens</p> <p><input type="checkbox"/> Inwonersbijeenkomst in de Heemlanden</p> <p><input type="checkbox"/> Inloopavond in het gemeentehuis</p> <p><input type="checkbox"/> (Online) expositie 'Prettig wonen voor iedereen'</p>	<p><input type="checkbox"/> Ik heb ingesproken tijdens een (online) Rondetafelgesprek van de raad (RTG)</p> <p><input type="checkbox"/> Ik heb een zienswijze ingediend op het concept van de Ruimtelijke Koers</p> <p><input type="checkbox"/> Anders, namelijk:</p> <div style="border: 1px solid black; height: 30px; width: 100%;"></div> <p><input type="checkbox"/> Nee, ik heb hier niet aan deelgenomen → ga door naar vraag 9a</p> <p><input type="checkbox"/> Weet ik niet → ga door naar vraag 10</p>
---	--

Vul deze vraag alleen in wanneer u heeft deelgenomen aan één of meerdere van de genoemde activiteiten.

9. U geeft aan dat u heeft deelgenomen aan de volgende activiteit(en). In hoeverre bent u tevreden over deze activiteit(en)? Vul alleen in voor de activiteit waar u aan deel hebt genomen.

	Zeer tevreden	Tevreden	Neutraal	Ontevreden	Zeer ontevreden	Weet ik niet
Enquête	<input type="checkbox"/>	<input type="checkbox"/>	<input type="checkbox"/>	<input type="checkbox"/>	<input type="checkbox"/>	<input type="checkbox"/>
Startbijeenkomst in het Houtens	<input type="checkbox"/>	<input type="checkbox"/>	<input type="checkbox"/>	<input type="checkbox"/>	<input type="checkbox"/>	<input type="checkbox"/>
Fietstocht door de zoekgebieden	<input type="checkbox"/>	<input type="checkbox"/>	<input type="checkbox"/>	<input type="checkbox"/>	<input type="checkbox"/>	<input type="checkbox"/>
Ontwerpatelier in het Houtens	<input type="checkbox"/>	<input type="checkbox"/>	<input type="checkbox"/>	<input type="checkbox"/>	<input type="checkbox"/>	<input type="checkbox"/>
Inwonersbijeenkomst in de Heemlanden	<input type="checkbox"/>	<input type="checkbox"/>	<input type="checkbox"/>	<input type="checkbox"/>	<input type="checkbox"/>	<input type="checkbox"/>
Inloopavond in het gemeentehuis	<input type="checkbox"/>	<input type="checkbox"/>	<input type="checkbox"/>	<input type="checkbox"/>	<input type="checkbox"/>	<input type="checkbox"/>
(Online) expositie 'Prettig wonen voor iedereen'	<input type="checkbox"/>	<input type="checkbox"/>	<input type="checkbox"/>	<input type="checkbox"/>	<input type="checkbox"/>	<input type="checkbox"/>
Inspraak tijdens een (online) Rondetafelgesprek van de raad (RTG)	<input type="checkbox"/>	<input type="checkbox"/>	<input type="checkbox"/>	<input type="checkbox"/>	<input type="checkbox"/>	<input type="checkbox"/>
Zienswijze ingediend op het concept van de Ruimtelijke Koers	<input type="checkbox"/>	<input type="checkbox"/>	<input type="checkbox"/>	<input type="checkbox"/>	<input type="checkbox"/>	<input type="checkbox"/>

Vul deze vraag alleen in wanneer u niet heeft deelgenomen aan de genoemde activiteiten





9a. **Waarom heeft u hier niet aan deelgenomen?**

*Meerdere antwoorden mogelijk*

- Ik had geen tijd om mee te denken met de gemeente
- Ik wist niet dat ik kon meedenken
- Ik wist niet wanneer ik kon meedenken
- Ik was niet beschikbaar op de geplande momenten
- Ik vind het te ingewikkeld om over deze visie mee te denken
- Ik heb niet het gevoel dat de gemeente naar mijn ideeën luistert
- Ik vind dat de gemeente hier zelf over moet beslissen
- Ik vind het niet nodig dat inwoners hierover meedenken
- Anders, namelijk:
- Weet ik niet

10. **In het algemeen, hoe tevreden bent u over hoe de gemeente inwoners heeft betrokken bij de visie voor ruimtelijke ontwikkeling?**

- Zeer tevreden
- Tevreden
- Neutraal

- Ontevreden
- Zeer ontevreden
- Weet ik niet

*Vul deze vraag alleen in wanneer u zeer tevreden, tevreden of neutraal bent over hoe de gemeente inwoners heeft betrokken bij de visie voor ruimtelijke ontwikkeling.*

11a. **U geeft aan dat u (zeer) tevreden of neutraal bent over hoe de gemeente inwoners heeft betrokken bij de plannen voor ruimtelijke ontwikkeling. Wat sprak u het meeste aan?**

*Vul deze vraag alleen in wanneer u zeer tevreden, tevreden of neutraal bent over hoe de gemeente inwoners heeft betrokken bij de visie voor ruimtelijke ontwikkeling.*

11b. **Was er ook iets dat u minder aansprak? Zo ja, wilt u dit dan hieronder toelichten?**

*Vul deze vraag alleen in wanneer u ontevreden of zeer ontevreden bent over hoe de gemeente inwoners heeft betrokken bij de visie voor ruimtelijke ontwikkeling.*

11c. **U geeft aan dat u (zeer) ontevreden bent over hoe de gemeente inwoners heeft betrokken bij de plannen voor ruimtelijke ontwikkeling. Wat sprak u het minste aan?**

*Vul deze vraag alleen in wanneer u ontevreden of zeer ontevreden bent over hoe de gemeente inwoners heeft betrokken bij de visie voor ruimtelijke ontwikkeling.*

11d. **Welke inzet van de gemeente kunt u wel waarderen als het gaat om de wijze waarop de gemeente inwoners betrok?**



12. **Heeft u een tip over hoe de gemeente inwoners in de toekomst beter kan betrekken bij de visie voor ruimtelijke ontwikkeling van Houten?**

--	--

**Inwoners en gemeente**

13. **In hoeverre bent u het eens of oneens met de volgende stellingen in relatie tot de visie voor de ruimtelijke ontwikkeling van Houten?**

	Zeer eens	Eens	Neutraal	Oneens	Zeer oneens	Weet niet
Ik vind dat de gemeente voldoende ideeën heeft opgehaald bij inwoners	<input type="checkbox"/>	<input type="checkbox"/>	<input type="checkbox"/>	<input type="checkbox"/>	<input type="checkbox"/>	<input type="checkbox"/>
Ik vertrouw de gemeente dat zij de juiste beslissingen neemt	<input type="checkbox"/>	<input type="checkbox"/>	<input type="checkbox"/>	<input type="checkbox"/>	<input type="checkbox"/>	<input type="checkbox"/>
Ik vind dat de gemeente voldoende luistert naar de inwoners	<input type="checkbox"/>	<input type="checkbox"/>	<input type="checkbox"/>	<input type="checkbox"/>	<input type="checkbox"/>	<input type="checkbox"/>
Ik vind dat de gemeente voldoende mogelijkheden heeft gegeven aan inwoners om mee te denken over de ruimtelijke ontwikkeling van de gemeente	<input type="checkbox"/>	<input type="checkbox"/>	<input type="checkbox"/>	<input type="checkbox"/>	<input type="checkbox"/>	<input type="checkbox"/>
Ik heb er vertrouwen in dat er een plan over de ruimtelijke ontwikkeling van de gemeente te maken is waar de meerderheid van de inwoners achter staat	<input type="checkbox"/>	<input type="checkbox"/>	<input type="checkbox"/>	<input type="checkbox"/>	<input type="checkbox"/>	<input type="checkbox"/>
Ik vind dat de gemeente voldoende rekening houdt met de ideeën van inwoners	<input type="checkbox"/>	<input type="checkbox"/>	<input type="checkbox"/>	<input type="checkbox"/>	<input type="checkbox"/>	<input type="checkbox"/>
Ik vind dat de meerderheid van de inwoners achter een plan over de ruimtelijke ontwikkeling van de gemeente moet staan voordat de gemeente een plan mag doorvoeren	<input type="checkbox"/>	<input type="checkbox"/>	<input type="checkbox"/>	<input type="checkbox"/>	<input type="checkbox"/>	<input type="checkbox"/>

**Achtergrondvragen**

Er volgt nu een aantal achtergrondvragen. De gegevens die u invult worden alleen gebruikt voor onderzoeksdoeleinden. Bijvoorbeeld om te kijken of er tussen groepen inwoners verschillen bestaan. Wij behandelen uw gegevens vertrouwelijk. Resultaten worden nooit op individueel niveau weergegeven.

14. <b>Wat is uw geslacht?</b>	<input type="checkbox"/> Man <input type="checkbox"/> Vrouw	<input type="checkbox"/> Anders <input type="checkbox"/> Wil ik liever niet zeggen
15. <b>Wat is uw leeftijd?</b>	<input type="checkbox"/> Jonger dan 18 jaar <input type="checkbox"/> 18-27 jaar <input type="checkbox"/> 28-44 jaar	<input type="checkbox"/> 45-64 jaar <input type="checkbox"/> 65 jaar en ouder <input type="checkbox"/> Wil ik liever niet zeggen
16. <b>Hoe is uw huishouden samengesteld?</b>	<input type="checkbox"/> Ik woon alleen <input type="checkbox"/> Ik woon alleen (zonder partner) met kinderen <input type="checkbox"/> Ik ben gehuwd/woon samen zonder thuiswonende kinderen <input type="checkbox"/> Ik ben gehuwd/woon samen met thuiswonende kinderen <input type="checkbox"/> Ik woon bij mijn ouder(s)/verzorger(s) <input type="checkbox"/> Anders, namelijk: <div style="border: 1px solid black; height: 20px; width: 100%; margin-top: 5px;"></div> <input type="checkbox"/> Wil ik liever niet zeggen	

17. **Waar woont u precies?**



Noord-West	Noord-Oost	Zuid-West	Zuid-Oost	Kleine kernen en Buitengebied Houten
<input type="checkbox"/> Borchen	<input type="checkbox"/> Akkers	<input type="checkbox"/> Bouwen	<input type="checkbox"/> Grassen	<input type="checkbox"/> 't Goy
<input type="checkbox"/> Campen	<input type="checkbox"/> Bermen	<input type="checkbox"/> Castellum Oost	<input type="checkbox"/> Landen	<input type="checkbox"/> Schalkwijk
<input type="checkbox"/> Erven	<input type="checkbox"/> Centrum Oost	<input type="checkbox"/> Castellum West	<input type="checkbox"/> Meren	<input type="checkbox"/> Tull en 't Waal
<input type="checkbox"/> Gaarden	<input type="checkbox"/> Centrum West	<input type="checkbox"/> Houten	<input type="checkbox"/> Mossen	<input type="checkbox"/> Buitengebied Houten ( <i>niet behorende tot de kleine kernen</i> )
<input type="checkbox"/> Hoeven	<input type="checkbox"/> Gilden	<input type="checkbox"/> Muren	<input type="checkbox"/> Sporen	
<input type="checkbox"/> Hoven	<input type="checkbox"/> Hagen	<input type="checkbox"/> Polders	<input type="checkbox"/> Tuinen	
<input type="checkbox"/> Oorden	<input type="checkbox"/> Molens	<input type="checkbox"/> Schaften		
<input type="checkbox"/> Oude Dorp	<input type="checkbox"/> Sloten	<input type="checkbox"/> Stenen		
<input type="checkbox"/> Poorten	<input type="checkbox"/> Velden	<input type="checkbox"/> Waters		
<input type="checkbox"/> Slagen	<input type="checkbox"/> Weiden			
<input type="checkbox"/> Weet ik niet				
<input type="checkbox"/> Wil ik liever niet zeggen				

### Groepsgesprekken

18. Heeft u interesse om hieraan deel te nemen?  Ja, ik wil aan een groepsgesprek deelnemen  
 Nee, ik heb geen interesse → ga door naar vraag 22

19. Fijn dat u wilt deelnemen aan het online groepsgesprek!  
 De groepsgesprekken vinden plaats in juli en augustus.  
 Kunt u aangeven op welke dag(en) u beschikbaar bent?  
 De gesprekken vinden plaats in de avond.  
 Meerdere antwoorden mogelijk
- Woensdag 14 juli  
 Maandag 19 juli  
 Dinsdag 10 augustus  
 Ik ben niet beschikbaar op deze dagen → ga door naar vraag 21

### 20. Wilt u hieronder uw gegevens invullen waarop we u kunnen bereiken?

De contactgegevens die u hieronder invult, worden alleen gebruikt om contact met u op te nemen over het groepsgesprek, daarna worden zij vernietigd. Wij behandelen uw gegevens vertrouwelijk.

Wij zullen contact met u opnemen om een afspraak te maken voor het groepsgesprek. Het kan zijn dat wij hiervoor teveel aanmeldingen ontvangen. In dat geval moeten wij een selectie maken. Om de focusgroepen zo divers mogelijk te maken, zullen we ten bate van deze selectie uw antwoorden over het referendum, de participatiemogelijkheden en uw mening over de gemeente gebruiken.

Ook als u niet tot de selectie behoort, zullen we u hiervan op de hoogte stellen.

<b>Naam</b>	<input type="text"/>
<b>Telefoonnummer</b>	<input type="text"/>
<b>E-mailadres</b>	<input type="text"/>
	→ Ga door naar vraag 22



## Opmerkingen

*Alleen invullen indien u niet beschikbaar bent op genoemde data in vraag 19.*

21. **Helaas bent u niet beschikbaar op de momenten dat de groepsgesprekken plaatsvinden. Daarom kunt u helaas niet deelnemen aan een van de groepsgesprekken.**

**We willen u wel graag de mogelijkheid geven om zaken mee te geven die volgens u belangrijk zijn voor de ruimtelijke ontwikkeling van de gemeente Houten. U kunt deze hieronder kwijt.**

--

22. **Dit was de laatste vraag. Heeft u nog opmerkingen naar aanleiding van deze enquête?**

--

**Hartelijk dank voor uw medewerking!**



### **I&O Research Enschede**

---

Zuiderval 70  
Postbus 563  
7500 AN Enschede  
T (053) 200 52 00  
E [info@ioresearch.nl](mailto:info@ioresearch.nl)  
KVK-nummer 08198802

### **I&O Research Amsterdam**

---

Piet Heinkade 55  
1019 GM Amsterdam  
T (020) 308 48 00  
E [info@ioresearch.nl](mailto:info@ioresearch.nl)